

ZMLUVA O DIELO

uzatvorená v zmysle § 536 a nasl. zákona č. 513/1991 Zb. Obchodného zákonníka v znení neskorších predpisov (ďalej len „Obchodný zákonník“) a zákona 343/2015 Z.z. o verejnom obstarávaní a o zmene a doplnení niektorých zákonov (ďalej len ZVO) (ďalej v texte len „Zmluva“)

Č. zhotoviteľa : Z1/2018/073/03

Č. objednávateľa :

Článok I. ZMLUVNÉ STRANY

1. Názov organizácie:

Sídlo organizácie:

Štatutárny orgán:

IČO:

DIČ:

Bankové spojenie:

Číslo účtu:

IBAN:

Zástupca splnomocnený:

na rokovanie vo veciach:

a) zmluvných:

b) a technických:

(ďalej len "Objednávateľ")

Trenčiansky samosprávny kraj

K dolnej stanici 7282/20A, 911 01 Trenčín

Ing. Jaroslav Baška, predseda

36126624

2021613275

Štátna pokladnica

7000575025/8180

SK77 8180 0000 0070 0057 5025

Mgr. Tomáš Baláž

Ing. Martina Lamačková

a

2. Názov:

Sídlo:

Štatutárny orgán:

Zapísaná v:

IČO:

DIČ:

IČ DPH:

Bankové spojenie:

IBAN:

Zástupca splnomocnený na rokovanie vo veciach:

a) zmluvných:

b) technických:

Číslo telefónu:

Číslo faxu:

Email:

(ďalej len "Zhotoviteľ")

Doprastav a.s.,

Drieňová 27, 826 56 Bratislava, realizačný závod Žilina,

Jesenského 18, 010 37

Mgr. Roman Guniš, člen predstavenstva

Ing. Michal Berger, riaditeľ Závodu Žilina, na základe potvrdenia

o rozsahu plnomocenstva reg. z. 8958/01/2018 zo dňa 02.07.2018

akciová spoločnosť zapísaná v Obchodnom registri Okresného súdu

Bratislava I, oddiel. Sa, vložka č. 581/B

31 333 320

2020372497

SK7120000206

Komerčná banka a.s.

SK04 8100 0001 0701 1872 0257

Ing. Michal Berger, riaditeľ Závodu Žilina

Ing. Pavol Noga, vedúci útvaru obchodu závodu Žilina

+421 41 7343 111

pavol.noga@doprastav.sk

Článok II. PREAMBULA

2.1 Zhotoviteľ diela berie na vedomie, že plnenia, ktoré poskytuje na základe tejto Zmluvy tvoria súčasť projektu (ďalej len Projekt) v rámci operačného programu INTERREG V-A SR-ČR 2014-2020, ďalej len Program.

2.2 Zhotoviteľ berie na vedomie, že plnenia, ktoré poskytuje na základe tejto Zmluvy (ďalej len „Projekt“) sú financované spoločne z európskych a štrukturálnych investičných fondov (ďalej len EŠIF) prostredníctvom Programu, štátneho rozpočtu Slovenskej republiky a vlastných zdrojov Objednávateľa. Vzhľadom na charakter financovania realizácie tejto Zmluvy, Zmluvné strany vyhlasujú, že budú spoločne koordinovať postup a poskytovať si požadovanú súčinnosť pri realizácii Projektu.

Článok III. PREDMET ZMLUVY

3.1 Zmluvné strany sa dohodli, že predmetom tejto Zmluvy je výstavba cyklotrasy Na bicykli po stopách histórie. Predmet Zmluvy je detailne špecifikovaný v Prílohe č. 1. tejto Zmluvy tvoriacej neoddeliteľnú súčasť tejto Zmluvy.

3.2 Zhotoviteľ sa zaväzuje realizovať pre Objednávateľa predmet Zmluvy podľa podmienok dohodnutých v tejto Zmluve, a to v množstve a cenách uvedených v tejto Zmluve.

3.3 Zhotoviteľ potvrdzuje, že sa v plnom rozsahu oboznámil s rozsahom a povahou predmetu Zmluvy, že sú mu známe technické a kvalitatívne podmienky jeho realizácie a že disponuje s takými kapacitami a odbornými znalosťami, ktoré sú k realizácii Projektu potrebné.

3.4 Uzavretím tejto Zmluvy Zmluvné strany prejavujú svoju vôľu vzájomne spolupracovať pri realizácii predmetu Zmluvy v súlade s nižšie uvedenými podmienkami pričom sa zaväzujú poskytnúť si vzájomnú súčinnosť nevyhnutnú pre riadne plnenie tejto Zmluvy.

Článok IV. KVALITA PREDMETU ZMLUVY

4.1 Zhotoviteľ sa zaväzuje dodať predmet Zmluvy bez väd a nedostatkov brániacich jeho riadnemu používaniu.

Článok V. CENA A PLATOBNÉ PODMIENKY

5.1 Zmluvné strany sa dohodli v zmysle §3 zákona č. 18/1996 Z.z. o cenách v znení neskorších predpisov na cene za celý predmet Zmluvy:

Spolu bez DPH	1 790 622,45- eur
DPH 20%	358 124,49- eur
Spolu	2 148 746,94- eur

Slovom: dva milióny stoštyridsaťosemtisíc sedemstoštyridsaťšesť eur a deväťdesiatštyri centov

Ceny budú vyčíslené v Eurách a zaokrúhlené na 2 desatinné miesta.

5.2 Zmluvné strany sa dohodli, že Zhotoviteľ je povinný:

1. ku dňu podpisu tejto Zmluvy vinkulovať na bankovom účte Zhotoviteľa finančné prostriedky alebo poskytnúť bankovú záruku v prospech Objednávateľa platnú minimálne do protokolárneho odovzdania diela bez väd a nedorobkov, pričom jediná podmienka čerpania bankovej záruky bude žiadosť Objednávateľa o plnenie, a to vo výške 10 % z ceny za Dielo bez DPH (výkonová záruka),
2. ku dňu vystavenia poslednej faktúry zložiť na účet Objednávateľa sumu vo výške 5 % z ceny za Dielo bez DPH ako garančnú zábezpeku. Lehota splatnosti poslednej faktúry podľa článku 5.12. tejto zmluvy začína plynúť dňom pripísania finančných prostriedkov na účet objednávateľa.

5.3 V prípade, ak Zhotoviteľ odstráni všetky vady, nedorobky a nedostatky v lehotách stanovených v odovzdávacom a preberacom protokole Diela, resp. v protokolov o odovzdaní časti Diela, bude mu výkonová záruka vo výške 10 % z celkovej Ceny za Dielo uvoľnená, na základe jeho písomnej žiadosti, ktorej

neoddeliteľnou prílohou je protokol o odstránení väd a nedorobkov podpísaný oboma Zmluvnými stranami. V prípade, ak Zhotoviteľ vady neodstráni, zabezpečí ich odstránenie Objednávateľ na náklady Zhotoviteľa. Zmluvné strany sa dohodli, že Objednávateľ je oprávnený pohľadávku, ktorá mu vznikla z titulu odstránenia väd na náklady Zhotoviteľa, jednostranne započítať s výkonovou zárukou. V prípade započítania bude Zhotoviteľovi vrátená výkonová záruka, znížená o sumu pohľadávky Objednávateľa s titulu odstránenia väd.

5.4 V prípade, že sa vyskytnú počas záručnej doby vady Diela a Zhotoviteľ ich riadne a včas neodstráni, môže Objednávateľ zabezpečiť ich odstránenie na náklady Zhotoviteľa. Zmluvné strany sa dohodli, že pohľadávku, ktorá tým Objednávateľovi vznikne môže Objednávateľ jednostranne započítať s garančnou zábezpekou. V prípade započítania bude Zhotoviteľovi vrátená garančná zábezpeka predstavujúca sumu vo výške 5% z Ceny za Dielo znížená o započítané pohľadávky. O uvoľnenie garančnej zábezpeky môže Zhotoviteľ písomne požiadať najskôr po uplynutí záručnej doby.

5.5 Zmluvné strany sa dohodli, že prostriedky z výkonovej záruky a garančnej zábezpeky (ak boli zložené na účet Objednávateľa) až do ich vyplatenia patria Objednávateľovi, a teda Objednávateľovi patria aj úroky z uvedených prostriedkov, ktoré budú pripísané na jeho účet.

5.6 Daň z pridanej hodnoty bude účtovaná Zhotoviteľom vo výške určenej príslušným právnym predpisom v dobe zdaniteľného plnenia.

5.7 Jednotlivé časti Ceny za Dielo sú určené v prílohách tejto Zmluvy. Zmluvné strany výslovne uvádzajú, že príloha určujúce Cenu za Dielo je úplný a záväzný a k jeho zmene môže dôjsť výlučne na základe písomných dodatkov k tejto Zmluve, a to výlučne postupom, ktorý je v súlade so zákonom o verejnom obstarávaní.

5.8 Vyššie uvedená Cena za Dielo zahrňuje všetky náklady potrebné k vykonaniu Diela v rozsahu definovanom touto Zmluvou, k vyskúšaniam a odovzdaniu Diela do užívania vrátane vedľajších nákladov na zriadenie a odstránenie zariadenia staveniska, pomocných konštrukcií (paženia, lávky), dopravných nákladov na stavenisku i mimo, cla, poplatkov za skládky, poistného, vykonania predpísaných skúšok, zabezpečenie bezpečnosti a poriadku na stavbe a príslušných používaných komunikáciách, odvozu stavebných odpadov, ako aj náklady na vodné, stočné, elektrickú energiu a pod.

5.9 Objednávateľ sa zaväzuje po dobu platnosti tejto Zmluvy včas zaplatiť cenu za realizované práce, ktorá je vypočítaná v súlade so Zmluvou.

5.10 Zhotoviteľ nie je oprávnený bez predchádzajúceho písomného súhlasu Objednávateľa meniť obsah a rozsah dodávaných prác, než ako sú uvedené v Prílohe č.1 tejto Zmluvy.

5.11 Zmluvné strany sa dohodli, že Zhotoviteľ bude fakturovať cenu dodávok a prác vždy po ukončení a odovzdaní ucelenej časti predmetu Zmluvy (napr. prevádzkový súbor resp. stavebný objekt) v rozsahu minimálne 20% z Ceny predmetu Zmluvy. Poslednú faktúru vyhotoví po protokolárnom odovzdaní kompletného Diela, t. j. po odovzdaní poslednej časti Diela. Prílohou faktúr budú podrobné súpisy dodaných tovarov a vykonaných služieb za fakturované obdobie dokumentujúce plnenie Zhotoviteľa a odsúhlasené stavebným dozorcom. Zhotoviteľ zašle Objednávateľovi štyri originály príslušnej faktúry a zaväzuje sa na požiadanie Objednávateľa vystaviť v odôvodnených prípadoch ďalšie originály dotknutej faktúry.

5.12 Faktúra je splatná do 60 dní od ich doručenia Objednávateľovi. Lehota splatnosti začína plynúť dňom nasledujúcim po dni, v ktorej boli faktúry preukázateľne doručené Objednávateľovi. Cena bude uhradená na účet Zhotoviteľa uvedeného v záhlaví tejto Zmluvy.

5.13 Faktúra musí obsahovať náležitosti podľa § 71 ods. 2 zákona č. 222/2004 Z. z. o DPH v platnom znení. Ďalej sa zmluvné strany dohodli, že predložená faktúra bude obsahovať aj údaje, ktoré nie sú uvedené v zákone o DPH, a to:

- a) číslo Zmluvy,
- b) termín splatnosti faktúry,
- c) forma úhrady,
- d) označenie peňažného ústavu a číslo účtu, na ktorý sa má platba vykonať,

- e) meno, podpis, odtlačok pečiatky a telefonické spojenie vystavovateľa faktúry,
- f) prílohou každého vyhotovenia faktúry bude dodací list – súpis dodaných prác za fakturované obdobie s vyznačením jednotkovej ceny za fakturovanú položku počet jednotiek, celková cena, odsúhlasený stavebným dozorom a fotodokumentácia faktúrovaných stavebných prác a dodávok. Za odsúhlasený súpis prác a dodávok sa považuje taký súpis, ktorý je na každej strane označený pečiatkou a podpisom Zhotoviteľa, stavebného dozoru a Objednávateľa. g) ITMS kód projektu, presný názov projektu
- h) Prílohou faktúry musí byť súpis vykonaných prác vo formáte MS Excel.

5.14. V prípade, že faktúra (daňový doklad) bude obsahovať nesprávne alebo neúplné údaje, objednávateľ je oprávnený vrátiť ju na opravu a prepracovanie. Zhotoviteľ je povinný faktúru (daňový doklad) podľa charakteru nedostatku opraviť, alebo vystaviť novú. Po dobu opravy t.j. prepracovania a doplnenia nesprávnej alebo neúplnej faktúry nie je Objednávateľ v omeškani s jej úhradou. Lehota splatnosti opravenej resp. doplnenej faktúry začne plynúť odo dňa jej doručenia Objednávateľovi podľa ods. 5.12 tohto článku Zmluvy.

Článok VI. ČAS PLNENIA

6.1. Zhotoviteľ sa zaväzuje poskytnúť plnenie predmetu Zmluvy v časovom harmonograme, ktorý bude obojstranne odsúhlasený a podpísaný pri podpise Zmluvy. Tento harmonogram bude tvoriť neoddeliteľnú súčasť Zmluvy ako súčasť Prílohy č. 3 k tejto Zmluve. Nedodržanie harmonogramu bude považované za podstatné porušenie Zmluvy.

6.2. Dodržiavanie termínov podľa bodu 6.1 tohto článku Zmluvy je podmienené riadnym a včasným spolupôsobením Objednávateľa (poskytnutím súčinnosti Objednávateľa) dohodnutým v tejto Zmluve.

6.3. V prípade, že Zhotoviteľ mešká s poskytnutím plnení podľa tejto Zmluvy z dôvodov nie na strane Objednávateľa, resp. nie z dôvodov vyššej moci, má Objednávateľ právo žiadať náhradu škody, pričom Zmluva zostáva v platnosti. Objednávateľ určí Zhotoviteľovi primeraný, dodatočný čas plnenia Zmluvy a vyhlási, že po prípadnom bezvýslednom uplynutí tejto lehoty uplatní sankcie a odstúpi od Zmluvy.

6.4. Zhotoviteľ je oprávnený prerušiť práce v prípade vyššej moci (vojna, povodeň, zemetrasenie, výbuch, teroristický útok a pod.), ktorá by mohla ohroziť kvalitu prác alebo prekážky, ktoré nastali nezávisle od jeho vôle a bráni splneniu jeho povinností a ak nemožno rozumne predpokladať, že by Zhotoviteľ túto prekážku odvrátil, alebo predpokladal, a ktorú by v čase uzavretia Zmluvy Zhotoviteľ predvídal. Zhotoviteľ nie je v omeškani ani v prípade, ak do priebehu vykonávania Diela zasiahne svojim rozhodnutím orgán štátnej správy. Práce je Zhotoviteľ oprávnený prerušiť len na nevyhnutne nutnú dobu. Tieto skutočnosti potvrdzuje stavebný dozor Objednávateľa zápisom v stavebnom denníku.

6.5. Primeranú dobu, kedy bola práca Zhotoviteľom prerušená z dôvodov podľa predchádzajúceho bodu Zmluvy, je Zhotoviteľ oprávnený uplatniť právo na predĺženie termínu dokončenia Diela. Prerušenie výkonu Diela je Zhotoviteľ povinný bez zbytočného odkladu oznámiť Objednávateľovi a súčasne oznámiť predpokladaný rozsah neplnenia, resp. oneskorenia s plnením. Ak by takáto prekážka spôsobila prerušenie plnenia Zmluvných záväzkov na viac ako jeden mesiac, Zmluvné strany sa dohodnú na iných opatreniach, príp. na iných postupoch ďalšej realizácie Zmluvy. Obdobný nárok má Zhotoviteľ v prípade, kedy došlo k oneskoreniu práce z dôvodu na strane Objednávateľa. Návrh, prípadné Zmluvné úpravy predloží Zhotoviteľ najneskôr do päť dní, od kedy odpadli dôvody prerušenia.

6.6. V prípade, ak Objednávateľ rozhodne o prerušení prác z titulu vadného, technicky chybného alebo Zmluve nezodpovedajúceho plnenia zo strany Zhotoviteľa, nárok na predĺženie termínu dokončenia Diela Zhotoviteľovi nevzniká.

6.7. Zhotoviteľ sa zaväzuje, že úpravu lehoty plnenia bude uplatňovať len v prípade, že z dôvodov vyššie uvedených nebude technicky možné Dielo, prípadne časť Diela dokončiť za dohodnutých podmienok v Zmluvnej lehote. Zhotoviteľ sa zaväzuje, že i v takýchto prípadoch vyvinie maximálne úsilie k dodržaniu pôvodnej lehoty pre dokončenie Diela.

6.8. Omeškanie Zhotoviteľa vzniknuté z dôvodu omeškania subdodávateľa Zhotoviteľa alebo tretej strany, ktorú použil na zhotovenie Diela sa považuje za omeškanie Zhotoviteľa.

6.9. Objednávateľ má právo písomne vyzvať Zhotoviteľa na prerušenie zhotovenia Diela. Objednávateľ má právo vyzvať zhotoviteľa na prerušenie zhotovenia diela len z dôvodov vyššej moci, výkonu úradného rozhodnutia, alebo v nevyhnutnom prípade v záujme predchádzania vzniku škôd na zdraví a majetku. V prípade prerušenia zhotovenia Diela na základe výzvy Objednávateľa sa doba zhotovenia Diela automaticky predlžuje o dobu prerušenia zhotovenia Diela. V prípade prerušenia zhotovenia Diela je Zhotoviteľ povinný vykonať len práce, ktoré zabránia vzniku škody na doposiaľ zhotovenom Diele a je povinný Objednávateľa upozorniť na vznik hroziacej škody alebo poškodenia Diela. Objednávateľ je povinný zaplatiť Zhotoviteľovi cenu za Dielo za všetky práce vykonané ku dňu prerušenia zhotovenia Diela.

Článok VII.

MIESTO PLNENIA PREDMETU ZMLUVY

7.1 Miesto plnenia predmetu Zmluvy: vid' Príloha č.2 - projektová dokumentácia.

Článok VIII.

PRÁVA A POVINNOSTI ZMLUVNÝCH STRÁN, ZMLUVNÉ POKUTY

8.1 Práva a povinnosti Objednávateľa

a) Objednávateľ je oprávnený kontrolovať plnenie predmetu Zmluvy v každom stupni jeho realizácie. Ak pri kontrole zistí, že Zhotoviteľ porušuje svoje povinnosti, má právo žiadať, aby Zhotoviteľ odstránil vady vzniknuté vadnou realizáciou predmetu Zmluvy a ďalej ho zhotovoval riadne. V prípade, že Zhotoviteľ v primeranej, písomne Zmluvnými stranami odsúhlasenej dobe, nesplní svoju povinnosť, má Objednávateľ právo odstúpiť od Zmluvy.

b) Plánované kontroly budú vykonávané minimálne jeden krát za 14 dní ako aj pred plánovaným vystavením faktúry zo strany Zhotoviteľa. Kontroly organizuje stavebný dozor Objednávateľa na základe výzvy niektorej zmluvnej strany, alebo na základe časového plánu vopred dohodnutého zmluvnými stranami.

c) Každá zmluvná strana je povinná bezodkladne informovať druhú zmluvnú stranu o okolnostiach, resp. prekážkach, ktoré jej môžu brániť riadne plniť predmet Zmluvy.

d) Každá zmluvná strana je tiež povinná informovať druhú zmluvnú stranu s dostatočným predstihom o technických a iných problémoch, ktoré bránia realizovať predmet Zmluvy v plánovanom termíne.

e) Objednávateľ je povinný uhradiť cenu dohodnutú v čl.V., bod 5.1.

8.2 Práva a povinnosti Zhotoviteľa

a) Zhotoviteľ je povinný na vlastné náklady zabezpečiť činnosť potrebnú na zabezpečenie predmetu Zmluvy.

b) Zhotoviteľ je povinný uviesť zoznam svojich subdodávateľov spolu s predmetom subdodávky a podielom na celkovej realizácii Diela v Prílohe č.4 tejto Zmluvy. Zhotoviteľ je oprávnený zmeniť subdodávateľa len s predchádzajúcim písomným súhlasom Objednávateľa. Žiadosť o zmenu subdodávateľa písomne predkladá Zhotoviteľ Objednávateľovi minimálne 5 pracovných dní pred plánovaným dátumom zmeny subdodávateľa. Zhotoviteľ je v súlade s §41 ZVO povinný uvádzať aktuálne údaje o svojich subdodávateľoch, údaje o osobách oprávnených konať za subdodávateľov v rozsahu meno a priezvisko, adresa pobytu, dátum narodenia, údaje o predmete subdodávky a podiele subdodávateľa na celkovej realizácii Diela. Tieto informácie uvádza Zhotoviteľ v Prílohe č.4 tejto Zmluvy. Zhotoviteľ je povinný požadovať od subdodávateľov poskytovanie aktuálnych údajov podľa predchádzajúcej vety a je povinný bezodkladne poskytovať aktualizované údaje Objednávateľovi. Ak Zhotoviteľ hodlá zmeniť subdodávateľa počas trvania Zmluvy, je povinný spolu so žiadosťou o zmenu subdodávateľa poskytnúť Objednávateľovi všetky údaje podľa tohto odstavca a doklady preukazujúce splnenie podmienok účasti týkajúce sa osobného postavenia nového subdodávateľa v takom rozsahu, v akom sa požadovali od pôvodného subdodávateľa s prihliadnutím na rozsah subdodávky.

Zhotoviteľ je povinný plniť všetky povinnosti podľa zákona o verejnom obstarávaní a iných súvisiacich právnych predpisov (o.i. zákon č. 315/2016 Z. z. o registri partnerov verejného sektora a o zmene a doplnení niektorých zákonov v znení neskorších predpisov), najmä

- i. prostredníctvom oprávnenej osoby viesť a udržiavať svoj aktuálny záznam v registri partnerov verejného sektora,
- ii. zabezpečiť splnenie povinnosti podľa písm. i) u každého subdodávateľa a navrhovaného subdodávateľa, ktorý vie alebo má vedieť, že ním poskytované plnenia súvisia s plnením predmetu tejto zmluvy,
- iii. oznamovať Objednávateľovi aktuálne údaje o svojich subdodávateľoch, údaje o osobách oprávnených konať za subdodávateľov v rozsahu podľa zákona o verejnom obstarávaní, údaje o predmete subdodávky a podiele subdodávateľa na plnení predmetu zmluvy,
- iv. zabezpečiť, aby subdodávatelia spĺňali podmienky účasti týkajúce sa osobného postavenia nového subdodávateľa v takom rozsahu, v akom sa požadovali od pôvodného subdodávateľa s prihladením na rozsah subdodávky; nový subdodávateľ musí byť oprávnený dodávať tovar, poskytovať služby, resp. vykonávať stavebné práce v rozsahu predmetu subdodávky.

c) Zhotoviteľ je povinný pred podpisom zmluvy uzavrieť a udržiavať v platnosti po celú dobu vykonávania Diela poistnú zmluvu na poistenie zodpovednosti za škodu spôsobenú na živote, zdraví a majetku Objednávateľa a tretích osôb, ktorá bude spôsobená prevádzkovou činnosťou Zhotoviteľa, minimálne vo výške Ceny za Dielo. Poistná zmluva, resp. jej overená fotokópia bude tvoriť neoddeliteľnú Prílohu č. 5 tejto Zmluvy;

d) Zhotoviteľ je povinný zabezpečiť, aby jeho zamestnanci, pracovníci alebo subdodávatelia a ich zamestnanci alebo pracovníci dodržiavali zákaz požívania alkoholických nápojov alebo iných omamných a psychotropných látok a aby pod ich vplyvom nevykonávali práce podľa tejto Zmluvy. Porušenie tejto povinnosti sa považuje za závažné porušenie Zmluvy;

e) Zhotoviteľ je povinný udržiavať čistotu v priestoroch Objednávateľa; likvidovať odpady v súlade s príslušnými právnymi predpismi;

f) Zhotoviteľ je povinný zabezpečiť, aby jeho pracovníci ako aj pracovníci jeho subdodávateľov dodržiavali zásady hygieny;

g) Zhotoviteľ je povinný najmenej tri dni vopred informovať Objednávateľa o tom, že vykonané práce budú zakryté a aby v prípade záujmu vykonal kontrolu týchto vykonaných prác, ktoré boli zakryté. Pri porušení tejto povinnosti je povinný umožniť Objednávateľovi vykonanie dodatočnej kontroly a znášať náklady s tým spojené;

h) Zhotoviteľ je povinný dodržiavať podmienky na zaistenie bezpečnosti a ochrany zdravia pri zabezpečovaná prác spojených s výkonom Diela v rozsahu ustanovenom zákonom NR SR č. 124/2006 o bezpečnosti a ochrane zdravia pri práci a o zmene a splnení niektorých zákonov v znení neskorších predpisov a vyhláškou č. 147/2013, ktorou sa ustanovujú podrobnosti na zaistenie bezpečnosti a ochrany zdravia pri stavebných prácach a prácach s nimi súvisiacich a podrobnosti o odbornej spôsobilosti na výkon niektorých pracovných činností a ďalšími osobitnými predpismi;

i) Zhotoviteľ je povinný vykonať opatrenia nevyhnutné na zaistenie bezpečnosti a ochrany zdravia pri práci, vrátane zabezpečenia informácií, vzdelávania a organizácie práce pre svojich zamestnancov na pracovisku, kde práce vykonáva,

j) Zhotoviteľ je povinný vykonávať činnosti a plniť pracovné povinnosti len zamestnancami, ktorí spĺňajú predpoklady na výkon práce so zreteľom na ich zdravotný stav, najmä na výsledok posúdenia ich zdravotnej spôsobilosti na prácu, schopnosti, kvalifikačné predpoklady a odbornú spôsobilosť podľa právnych predpisov a ostatných predpisov na zaistenie bezpečnosti a ochrany zdravia pri práci,

k) Zhotoviteľ je povinný vykonávať činnosti a plniť pracovné povinnosti s vyšším rizikom, pri ktorých môže vzniknúť závažné poškodenie zdravia zamestnancov, alebo pri ktorých častejšie vzniká poškodenie ich zdravia, môže zamestnanec Zhotoviteľa len na základe platného preukazu, osvedčenia alebo dokladu. Zhotoviteľ je povinný odbornú spôsobilosť potrebnú na výkon práce preukázať príslušnou dokumentáciou;

l) Zhotoviteľ je povinný zabezpečiť, aby jeho zamestnanci používali pracovné prostriedky, na ktoré sú vykonávané pravidelné kontroly alebo skúšky oprávnenou osobou;

m) Zhotoviteľ je povinný zabezpečiť plnenie opatrení na ochranu pred požiarmi určené zákonom MV SR č. 314/2001 o ochrane pred požiarmi v znení neskorších predpisov pri činnostiach spojených so zvýšeným nebezpečenstvom vzniku požiaru, ak také činnosti vykonáva;

n) Zhotoviteľ splní svoju povinnosť vykonať predmet Zmluvy jeho riadnym a úplným dokončením a riadnym splnením všetkých záväzkov Zhotoviteľa v súlade s touto Zmluvou a odovzdaním predmetu Zmluvy Objednávateľovi. Zhotoviteľ protokolárne odovzdá práce Objednávateľovi a Objednávateľ je povinný ukončené práce prevziať, ak sa nevyskytli vady alebo nedorobky, ktoré by bránili jeho riadnemu užívaniu. Ak má predmet Zmluvy vady alebo nedorobky, v preberacom protokole Zmluvnej strany dohodnú, s prihliadnutím na charakter väd alebo nedorobkov, primeranú lehotu na ich odstránenie, ak táto Zmluva neustanovuje inak.

o) Zhotoviteľ sa zaväzuje odstrániť všetok odpad vzniknutý v súvislosti s realizáciou predmetu Zmluvy a naložiť s ním v súlade so zákonom č. 79/2015 Z. z. o odpadoch a o zmene a doplnení niektorých zákonov v znení neskorších predpisov. Zhotoviteľ zodpovedá za poriadok a čistotu na mieste vykonávania prác a je povinný na vlastné náklady denne odstraňovať odpad a nečistotu spôsobenú jeho činnosťou. Pri realizácii prác musí zabezpečiť pracovisko tak, aby nedochádzalo k znečisteniu okolitých priestorov.

8.3 Ak Objednávateľ neuhradí Zhotoviteľovi faktúry v lehote splatnosti, uvedenej v bode 5.12 tejto Zmluvy, je povinný zaplatiť Zhotoviteľovi úrok z omeškania vo výške určenej všeobecne záväznými právnymi predpismi.

8.4 Každá Zmluvná strana je povinná bezodkladne informovať druhú Zmluvnú stranu o okolnostiach, resp. prekážkach, ktoré jej môžu brániť riadne plniť predmet Zmluvy.

8.5 Každá Zmluvná strana je tiež povinná informovať druhú Zmluvnú stranu s dostatočným predstihom o technických a iných problémoch, ktoré bránia realizovať predmet Zmluvy v plánovanom termíne.

8.6 Ak Zhotoviteľ neposkytne Objednávateľovi výkonovú záruku podľa bodu 5.1.1 považuje sa to za podstatné porušenie Zmluvy.

8.7 Zmluvné strany nie sú v omeškani v prípadoch vyššej moci, ak tieto skutočnosti bezodkladne písomne oznámia druhej strane, alebo sú okolnosti vyššej moci všeobecne známe.

Článok IX. STAVEBNÝ DOZOR A STAVEBNÝ DENNÍK

9.1 Objednávateľ poveril na Diela vykonávaním funkcie stavebného dozoru: spoločnosť ARGUS-DS, s.r.o., Puškinova 2646/23, 911 01 Trenčín, štatutárny zástupca Ing. Igor Ševčík.

9.2 Stavebný dozor Objednávateľa bude osobne a systematicky sledovať postup prác, ich kvalitu a vykonávať zápisy v stavebnom denníku. Zhotoviteľ je povinný mu toto denne umožniť. Tým Objednávateľ nepreberá v zmysle zákona č. 50/1976 Zb. Stavebný zákon v znení neskorších predpisov (ďalej len „Stavebný zákon“) zodpovednosť za riadne prevedenie Diela, ktoré prináleží Zhotoviteľovi.

9.3 Zhotoviteľ poveril vykonávaním funkcie hlavného stavbyvedúceho zodpovedného za prevedenie Diela v súlade so znením tejto Zmluvy: Ing. Chalupiansky Jozef, osvedčenie o odbornej spôsobilosti pre činnosť stavbyvedúceho č. 11923.

9.4 Stavbyvedúci alebo jeho zástupca ako zodpovedná osoba Zhotoviteľa musí byť na stavbe, resp. mieste výkonu Diela neustále prítomný. Zhotoviteľ musí mať na stavenisku neustále zodpovednú osobu, ktorá zodpovedá za kontrolu práce, je povinná informovať Objednávateľa, resp. jeho zástupcov o všetkých zmenách, nezrovnalostiach, odchýlkach, pokiaľ k nim prišlo, v priebehu vykonávania prác.

9.5 Zhotoviteľ je povinný viesť denné záznamy o priebehu stavebných a iných prác riadne po celú dobu plnenia záväzkov v stavebnom denníku tak, ako to ukladá Stavebný zákon, vyhláška Ministerstva životného prostredia číslo 453/2000 Z. z. a pokyny stavebného dozoru predložené stavebným dozorom pri preberaní staveniska, a to výhradne v slovenskom jazyku. Stavebný dozor Objednávateľa je povinný sledovať obsah denníka a k zápisom pripájať svoje stanovisko do troch pracovných dní odo dňa zápisu, ak to vyžaduje povaha záznamu v stavebnom denníku. V prípade, že Zhotoviteľ považuje riešenie takejto veci za bezodkladné, je povinný túto skutočnosť v zázname uviesť a bezodkladne o tejto skutočnosti informovať stavebný dozor, resp. poverenú osobu Objednávateľa.

9.6 Zhotoviteľ prostredníctvom stavbyvedúceho, prípadne ním písomne poverenej osoby, bude do stavebného denníka zapisovať všetky údaje, ktoré sú dôležité pre riadne vykonanie Diela, a ktoré majú vplyv na plnenie záväzku zo Zmluvy, najmä údaje o stave staveniska a pracoviska, počasia, rozsahu a spôsobe vykonaných prác, nasadenia pracovníkov, strojoch v prípade ich napojenia na energetickú sieť stavby, popr. Objednávateľa, údaje o začatí a ukončení práce či udalostí a prekážok, vzťahujúce sa k stavbe Diela.

Článok X. ODOVZDANIE A PREVZATIE DIELA

10.1 Celé Dielo sa považuje za skončené po ukončení všetkých prác v zmysle Zmluvy, t. j. po riadnom ukončení všetkých častí Diela, pokiaľ sú tieto práce ukončené riadne v dohodnutom rozsahu.

10.2 Objednávateľ bude Dielo preberať po častiach podľa časového harmonogramu dokončenia jednotlivých oddelení, resp. častí. Zhotoviteľ bude informovať písomne alebo zápisom v stavebnom denníku Objednávateľa o pripravenosti častí Diela na jeho odovzdanie minimálne tri pracovné dni vopred. Následne si Zmluvné strany dohodnú presný termín odovzdania častí Diela.

10.3 Objednávateľ prevezme časť dokončeného Diela v súlade s touto Zmluvou podľa časového harmonogramu od Zhotoviteľa písomným protokolom o odovzdaní a prevzatí časti Diela, ktorého návrh pripraví Zhotoviteľ. Protokol bude podpísaný písomne poverenými zástupcami Zmluvných strán a stavebným dozorom. Písomné poverenia budú prílohou protokolu o odovzdaní a prevzatí Diela.

10.3.1 Objednávateľ prevezme časť Diela len v prípade, že bude zhotovené podľa odovzdaných podkladov, projektovej dokumentácie, záväzných noriem a predpisov tak, aby riadne slúžilo k určenému účelu.

10.3.2 Pripravenosť Diela, resp. jeho častí, na odovzdanie a prevzatie Zhotoviteľ Objednávateľovi oznámi písomne. K oznámeniu Zhotoviteľ pripojí súpis dokumentácie podľa bodu 10.3.3 tohto článku Zmluvy.

10.3.3 Zhotoviteľ je povinný k odovzdávaciemu a preberaciemu konaniu pripraviť na odovzdanie všetky doklady osvedčujúce kvalitu a kompletnosť častí Diela najmä:

- a) Príslušnú kópiu časti Stavebného denníka,
- b) Správy o vykonaní odborných prehliadok, atestov a odborných skúšok – bez závad,
- c) Výsledky meraní a skúšok platné ku dňu odovzdania Diela, pasporty, revízne knihy alebo iné dokumenty vyhradených technických zariadení,
- d) Doklady o preukázaní zhody výrobkov s technickými špecifikáciami, resp. certifikáty,
- e) Osvedčenia o vykonaných skúškach použitých materiálov a výrobkov,
- f) Zápisnice o preverení konštrukcii, ktoré boli v priebehu prác zakryté alebo sa stali neprístupnými,
- g) Doklad o spôsobe likvidácie odpadov,
- h) Dokumentácia skutočného vyhotovenia Diela nasledovne tlačené vyhotovenie a jedenkrát v CD/DVD formáte,
- i) Fotodokumentácia realizácie stavby Diela.

10.3.4 Ak Zhotoviteľ nebude mať doklady uvedené v bode 10.3.3, okrem dokladov uvedených v písm. a) , pripravené na odovzdanie a prevzatie, nepovažuje sa Dielo za riadne pripravené k prevzatíu. V danom prípade môže Objednávateľ odoprieť prevzatie Diela.

10.3.5 Ak pri odovzdaní a prevzatí časti Diela budú zistené vady alebo nedorobky, nepovažuje sa príslušný časť Diela za riadne vykonanú a záväzok Zhotoviteľa sa nepovažuje za riadne a včas splnený. Objednávateľ je oprávnený takto ponúknuté Dielo alebo jeho časť neprevziať.

10.4 Za deň odovzdania alebo deň ukončenia úspešného preberania časti Diela sa rozumie deň podpisu protokolu o odovzdaní a prevzatí Diela.

10.5 Zodpovednosť Zhotoviteľa za eventuálne vady Diela, podliehajúce záruke (článok XI.) nie je odovzdaním Diela dotknutá.

10.6 V dohodnutej lehote sa zástupca Objednávateľa zúčastní prehliadky dokončovaného Diela, resp. jeho časti, pri nej bude posúdená jeho kvalita a úplnosť vykonaných prác a vytipované prípadné vady a nedorobky, ktoré je nutné odstrániť do doby odovzdania Diela, protokolárnou formou. K takejto prehliadke vyzve Zhotoviteľ Objednávateľa aspoň päť dní vopred pred termínom konania prehliadky.

10.7 Odovzdanie Diela sa uskutočňuje v mieste jeho zhotovenia.

10.8 Kompletné Dielo ako celok sa považuje za odovzdané dňom podpisu preberacieho protokolu poslednej časti Diela. Pri tomto preberaní bude odovzdaný aj:

- a. Kompletný stavebný denník;
- b. Iné doklady v kompletnej verzii, pokiaľ boli pri čiastkových preberaniach odovzdané nekompletné, alebo je možné ich odovzdať až pri kompletnom odovzdaní Diela.

Článok XI. ZODPOVEDNOSŤ ZA VADY, ZÁRUKA ZA KVALITU

11.1. Zhotoviteľ zodpovedá za to, že plnenia predmetu Zmluvy budú poskytnuté v súlade s ustanovením článku III. a budú mať vlastnosti dohodnuté v tejto Zmluve.

a. Zhotoviteľ sa zaväzuje dodať predmet Zmluvy (Dielo), uvedený v článku III. tejto Zmluvy v súlade s projektovou dokumentáciou a Slovenskými technickými normami alebo európskymi normami, vzťahujúcimi sa na predmet plnenia a na stavebnú časť zhotoveného diela poskytuje záruku minimálne 60 mesiacov, s výnimkou prác a materiálov, na ktoré bola subdodávateľmi poskytnutá dlhšia záručná doba.

11.2. Plnenie má vady ak:

- a. nie je dodané v dohodnutej kvalite,
- b. vykazuje nedostatky, t.j. nie je plnené v celom dohodnutom rozsahu.

11.3. Pre nároky zo zodpovednosti za vady platia primerane ustanovenia § 422 a nasledujúce Obchodného zákonníka.

11.4. Objednávateľ je povinný prípadnú reklamáciu predmetu Zmluvy písomne uplatniť bezodkladne po jej zistení, maximálne do piatich pracovných dní. V prípade závažnej reklamácie ktorej riešenie si vyžaduje viac času, zmluvné strany spíšu do troch pracovných dní zápis, ktorý určí podmienky riešenia reklamácie a ktorý obe strany na znak súhlasu podpíšu. Za písomne uplatnenú reklamáciu sa považuje aj reklamácia, ktorú Objednávateľ zašle Zhotoviteľovi e-mailom a zároveň doplní do 2 pracovných dní doporučenou listovou zásielkou, pričom za deň nahlásenia problému – reklamácie e-mailom pre počítanie a dodržanie lehôt sa považuje deň odoslania e-mailu Objednávateľom Zhotoviteľovi.

11.5. Zhotoviteľ je povinný vyjadriť sa k oznámeniu Objednávateľa o vadách predmetu Zmluvy bez zbytočného odkladu, najneskôr však do 3 dní odo dňa jeho doručenia. Za tým účelom sa Zmluvné strany zaväzujú vykonať obhliadku reklamovanej vady a o vykonanej obhliadke spísať písomný protokol podpísaný oprávnenými zástupcami oboch Zmluvných strán, v ktorom dohodnú aj termín začatia a ukončenia odstraňovania reklamovaných väd. Zhotoviteľ sa zaväzuje počas záručnej doby bezplatne odstrániť vady predmetu Zmluvy oznámené mu Objednávateľom, a to v termíne stanovenom v protokole z obhliadky reklamovanej vady. Za tým účelom je Objednávateľ povinný umožniť Zhotoviteľovi vstup do priestorov Objednávateľa.

11.6. Záručná doba začína plynúť dňom nasledujúcim po dni po dni odovzdania kompletného Diela bez väd, t. j. dňom podpisu preberacieho protokolu poslednej časti Diela, resp. dňom podpisu posledného protokolu o

odstránení vád a nedostatkov, ktoré boli zistené pri preberaní Diela, resp. jeho častí. Plynutie záručnej doby sa preruší dňom uplatnenia práva Objednávateľa na odstránenie vád doručením reklamácie.

11.7. Vady diela, uvedené v odovzdávacom a preberacom protokole, strany nepovažujú za konečnú možnosť reklamácie zjavných vád zo strany Objednávateľa a odovzdanie diela sa nepovažuje za prehliadku diela Objednávateľom v zmysle ustanovenia § 562 Obchodného zákonníka.

11.8. Ak Zhotoviteľ neodstráni vady a nedorobky v dohodnutej lehote, Objednávateľ má právo ich odstrániť na náklady Zhotoviteľa.

11.9. Materiály, stavebné diely a výrobky, ktoré nezodpovedajú Zmluve a požadovaným skúškam, musí Zhotoviteľ na vlastné náklady odstrániť a nahradiť bezchybnými.

11.10. Objednávateľ je povinný umožniť Zhotoviteľovi prístup do priestorov, kde sa majú vady diela, zistené počas záručnej doby, odstraňovať.

11.11. Na výzvu Objednávateľa je Zhotoviteľ povinný počas doby trvania záručnej doby odstrániť všetky vady a nedostatky Diela, vzájomne odsúhlasené, na svoju zodpovednosť a náklady, bez ohľadu či už vznikli chybou konštrukcie, prevedením dopravy, montážou alebo použitím nevhodného materiálu, alebo z iného dôvodu, za ktorý Zhotoviteľ zodpovedá.

11.12. Zhotoviteľ preberá záväzok odstránenia všetkých vzájomne odsúhlasených vád v záručnej dobe a súčasne sa zaväzuje, že v priebehu vykonávania rôznych prác, súvisiacich s touto Zmluvou, bude realizovať opatrenia zamedzujúce vzniku nekvalitne prevedených prác, alebo poškodení už zrealizovaných prác a to počínajúc kontrolou dodávaných materiálov a výrobkov a ich atestov, kontrolou dodržiavania technologických postupov, vrátane prác a činností svojich prípadných subdodávateľov.

11.13. Záručná lehota na reklamovanú časť Diela sa predlžuje o dobu od dňa uplatnenia oprávnenej reklamácie do dňa podpísania protokolu o odstránení vady oboma Zmluvnými stranami.

11.14. Pred uplynutím záručnej doby bude na základe výzvy Zhotoviteľa za prítomnosti Zhotoviteľa a Objednávateľa prípadne ich právnych nástupcov vykonané vyhodnotenie garančnej prevádzky a zistení, či boli odstránené doteraz reklamované vady. Konanie zvolá ktorákoľvek zo Zmluvných strán v poslednom mesiaci pred uplynutím lehoty záručnej doby.

11.15. Pre zabezpečenie riadnej obsluhy a údržby je Zhotoviteľ povinný odovzdať Objednávateľovi pokyny k užívaniu a údržbe zhotoveného Diela a jeho jednotlivých častí. Pokiaľ takéto pokyny nebudú Objednávateľovi odovzdané, nemôže Zhotoviteľ pri reklamáciách odmietnuť vadu s tým, že vada vznikla nedostatočnou alebo vadnou údržbou alebo obsluhou.

Článok XII. ZODPOVEDNOSŤ ZA ŠKODU

12.1. Zhotoviteľ zodpovedá za všetky škody, ktoré vzniknú Objednávateľovi v dôsledku porušenia jeho povinností, vyplývajúcich z tejto Zmluvy, neobmedzene do výšky vzniknutej škody. Zhotoviteľ vyhlasuje, že si je vedomý financovania realizácie Diela z Európskych štrukturálnych a investičných fondov a vyhlasuje, že berie na vedomie možnú výšku škody, ktorú môže Objednávateľovi spôsobiť porušením svojich povinností.

12.2. Zhotoviteľ sa zaväzuje, že odškodní Objednávateľa v súvislosti s akoukoľvek škodou, ktorá bola Objednávateľovi spôsobená v dôsledku konania alebo opomenutia Zhotoviteľa, vrátane náhrady akýchkoľvek pokút alebo iných sankcií, ktoré boli v dôsledku konania/ opomenutia Zhotoviteľa Objednávateľovi vyrubené.

12.3. V prípade vzniku škody porušením povinností vyplývajúcich z tejto Zmluvy ktorejkoľvek Zmluvnej strane, má druhá strana nárok na úhradu vzniknutej škody.

Článok XIII. ZABEZPEČENIE ZÁVÄZKOV

13.1. Zmluvné strany sa dohodli, že v prípade porušenia záväzkov Zhotoviteľa je Objednávateľ oprávnený uplatniť si nižšie uvedené zmluvné pokuty u Zhotoviteľa a Zhotoviteľ je povinný tieto pokuty Objednávateľovi uhradiť:

a. Za nedodržanie termínu dokončenia Diela, resp. jeho časti zmluvnú pokutu vo výške 0,2% z celkovej Ceny za Dielo za každý začatý kalendárny deň omeškania.

b. Za omeškание s odstránením väd a nedorobkov v termíne uvedenom v odovzdávacom a preberacom protokole, alebo v dohodách o odstránení reklamovaných väd v záručnej dobe sa Zhotoviteľ zaväzuje zaplatiť zmluvnú pokutu vo výške 1000,00 € za každý deň omeškania Zhotoviteľa až do doby ich skutočného odstránenia.

c. Za nezačatie realizácie stavebných prác alebo opráv (vrátane záručných) v termíne podľa harmonogramu prác zmluvnú pokutu vo výške 0,05 % z celkovej Ceny za Dielo za každý začatý kalendárny deň omeškania.

d. Za porušenie povinností vyplývajúcich zo zákona 49/2002 Z.z. o ochrane pamiatkového fondu zmluvnú pokutu vo výške 1% z celkovej Ceny za Dielo za každé porušenie tejto povinnosti. Takéto porušenie bude považované za podstatné porušenie Zmluvy.

e. V prípade zistenia požitia alkoholu, resp. iných omamných látok alebo prácou pod ich vplyvom, v prípade zistenia porušenia zákazu fajčiť v Objektoch Objednávateľa, podľa bodu 8.2 písmeno f) a g) tejto Zmluvy, u pracovníkov Zhotoviteľa, zmluvnú pokutu vo výške 1000,00€ za každého pracovníka za každé jednotlivé porušenie. Týmto nezaniká nárok Objednávateľa na odstúpenie od Zmluvy.

f. V prípade porušenia inej povinnosti podľa tejto Zmluvy, za ktorú nie je určená individuálna sadzba zmluvnej pokuty, zmluvnú pokutu vo výške 200,00€ za každé jednotlivé porušenie, a to aj opakovane.

g. V prípade porušenia povinností Zhotoviteľa týkajúcej sa zmeny subdodávateľov (bod 8.2.b) Zmluvy) alebo bodu 8.2.c) a bodu 8.2. d) sa toto porušenie považuje za podstatné porušenie Zmluvy a Objednávateľ má právo:

▣ odstúpiť od Zmluvy

▣ má nárok na zmluvnú pokutu vo výške 0,5% z hodnoty diela za každé porušenie povinností uvedených v tomto bode (a to aj opakovane).

13.2. Odstúpenie od Zmluvy neznamená zánik nároku na zmluvnú pokutu alebo na náhradu škody.

13.3. Zaplatením zmluvnej pokuty nezaniká nárok Objednávateľa na náhradu škody v zmysle ust. § 373 a nasl. zákona č. 513/1991 Zb. Obchodný zákonník v znení neskorších predpisov alebo prípadné odstúpenie od Zmluvy.

Článok XIV. ĎALŠIE ZMLUVNÉ DOJEDNANIA

14.1. Všetky oficiálne oznámenia medzi Zmluvnými stranami na základe tejto Zmluvy, budú uvedené v liste, podpísanom oprávneným zástupcom Zmluvnej strany, ktorá oznámenie odosiela e-mailom, ktorý bude bezprostredne potvrdený zaslaním listu. Všetky oznámenia budú zasielané doporučeným listom s doručenkou, resp. doručené iným preukazným spôsobom, na adresy uvedené v záhlaví tejto Zmluvy.

14.2. Zmluvné strany sa dohodli, že všetky skutočnosti, ktoré sa v súvislosti s plnením tejto Zmluvy navzájom o druhej Zmluvnej strane dozvedia sa považujú za obchodné tajomstvo podľa § 17 Obchodného zákonníka.

14.3. Všetky spory, ktoré vzniknú z tejto Zmluvy, vrátane sporov o jej platnosť, výklad alebo ukončenie sa Zmluvné strany zaväzujú prednostne riešiť vzájomnými zmierovacími rokovacími a dohodami. V prípade, že sa vzájomné spory Zmluvných strán vzniknuté v súvislosti s plnením záväzkov podľa Zmluvy alebo v súvislosti s ňou nevyriešia, Zmluvné strany sa dohodli a súhlasia, že všetky spory vzniknuté zo Zmluvy, vrátane sporov o jej platnosť, výklad alebo ukončenie, budú riešené na miestne a vecne príslušnom súde Slovenskej republiky podľa právneho poriadku Slovenskej republiky.

14.4. Za okolnosti vylučujúce zodpovednosť Zmluvných strán podľa tejto Zmluvy sa považuje prekážka, ktorá nastala nezávisle od vôle Zmluvnej strany a bráni jej v splnení jej povinností, ak nemožno rozumne predpokladať,

že by Zmluvná strana túto prekážku alebo jej následky odvrátila alebo prekonala, a ďalej že by v čase vzniku záväzku túto prekážku predvídala. Účinky vylučujúce zodpovednosť sú obmedzené iba na dobu dokiaľ trvá prekážka, s ktorou sú tieto účinky spojené. Zodpovednosť Zmluvnej strany nevylučuje prekážka, ktorá nastala až v čase, keď bola Zmluvná strana v omeškani s plnením svojej povinnosti, alebo vznikla z jej hospodárskych pomerov.

14.5. Zmeny a doplnenia tejto zmluvy je možné realizovať v súlade s §18 ZVO. Akékoľvek zmeny alebo doplnenia tejto Zmluvy možno uskutočniť len písomne vo forme dodatku(ov) k Zmluve, podpísanými oprávnenými zástupcami Zmluvných strán, inak je zmena či doplnenie Zmluvy neplatné.

14.6. Zhotoviteľ je povinný strpieť výkon kontroly, auditu, overovania súvisiaceho s dodávanými tovarmi, službami a prácami kedykoľvek počas platnosti a účinnosti Zmluvy o poskytnutí nenávratného finančného príspevku a to oprávnenými osobami a poskytnúť im všetku potrebnú súčinnosť. Oprávnenými osobami sú:

- a) Poskytovateľ nenávratného finančného príspevku a ním poverené osoby,
- b) Útvár následnej finančnej kontroly a ním poverené osoby,
- c) Najvyšší kontrolný úrad SR, príslušná Správa finančnej kontroly, Certifikačný orgán a ním poverené osoby,
- d) Orgán auditu, jeho spolupracujúce orgány a ním poverené osoby,
- e) Splnomocnení zástupcovia Európskej Komisie a Európskeho dvora auditorov.
- f) Osoby prizvané orgánmi uvedenými v písm. a) až d) v súlade s príslušnými právnymi predpismi SR a EÚ.

14.7. Táto zmluva podlieha podľa zákona č. 211/2000 Z. z. o slobodnom prístupe k informáciám a o zmene a doplnení niektorých zákonov v znení neskorších predpisov povinnému zverejneniu. Zhotoviteľ berie na vedomie povinnosť Objednávateľa na zverejnenie tejto zmluvy ako aj jednotlivých faktúr vyplývajúcich z tejto zmluvy a svojim podpisom dáva súhlas na zverejnenie tejto zmluvy vrátane prílohy v plnom rozsahu.

14.8. Zmluva s Zhotoviteľom nadobúda účinnosť po splnení odkladacej podmienky, ktorá spočíva v tom že:

a) dôjde k uzavretiu platnej a účinnej zmluvy o poskytnutí nenávratného finančného príspevku medzi príslušným poskytovateľom pomoci, a príjemcom pomoci, ktorým je Objednávateľ, a to na základe jeho žiadosti o poskytnutie nenávratného finančného príspevku predloženej v rámci výzvy na predkladanie žiadostí o nenávratný finančný príspevok a

b) dôjde k schváleniu procesu verejného obstarávania.

V prípade neuzavretia zmluvy o nenávratný finančný príspevok, alebo neschválenia procesu verejného obstarávania poskytovateľom nenávratného finančného príspevku, Objednávateľ si vyhradzuje právo využiť inštitút odkladacej podmienky a následne zmluvu anulovať.

Článok XV.

TRVANIE ZMLUVY A UKONČENIE ZMLUVNÉHO VZŤAHU

15.1. Riadne ukončenie zmluvného vzťahu zo Zmluvy nastane splnením záväzkov Zmluvných strán.

15.2. Mimoriadne ukončenie zmluvného vzťahu vyplývajúceho zo Zmluvy nastáva dohodou Zmluvných strán v písomnej forme alebo odstúpením od Zmluvy. V prípade akéhokoľvek spôsobu skončenia zmluvného vzťahu medzi Objednávateľom a Zhotoviteľom, Objednávateľ vysporiada pohľadávky Zhotoviteľa podľa bodu 15.8 tohto článku Zmluvy.

15.3. Od Zmluvy môže ktorákoľvek zo Zmluvných strán odstúpiť v prípadoch podstatného porušenia Zmluvy. Objednávateľ si takisto vyhradzuje právo bez akýchkoľvek sankcií odstúpiť od zmluvy v prípade, kedy ešte nedošlo k plneniu zo zmluvy a výsledky administratívnej finančnej kontroly Poskytovateľa NFP neumožňujú financovanie výdavkov spojených s plnením tejto zmluvy.

15.4. Na účely Zmluvy sa za podstatné porušenie Zmluvy sa považuje aj:

- a) preukázané porušenie právnych predpisov SR a ES v rámci realizácie predmetu Zmluvy súvisiacich s činnosťou Zmluvných strán;

- b) zastavenie realizácie predmetu Zmluvy z dôvodov na strane Zhotoviteľa, pričom toto zastavenie realizácie predmetu Zmluvy nie je z dôvodov na strane Objednávateľa;
- c) vyhlásenie konkurzu alebo reštrukturalizácie na majetok Zhotoviteľa alebo Objednávateľa, resp. zastavenie konkurzného konania pre nedostatok majetku, alebo vstup Zhotoviteľa do likvidácie;
- d) neposkytnutie výkonovej záruky podľa bodu 5.2;
- e) opakované dodanie predmetu Zmluvy alebo jeho časti od Zhotoviteľa s vadami (vady v množstve, v akosti, vo vyhotovení, v dodaní iného tovaru ako určuje Zmluva, vady v dokladoch potrebných k užívaniu) a s právnymi vadami,
- f) dodanie predmetu Zmluvy alebo jeho časti Zhotoviteľom v omeškaní voči časovému harmonogramu podľa Prílohy č. 2 k tejto Zmluve zmysle bodu 6.1 Zmluvy,
- g) neuzavretie poistenia zodpovednosti za škodu podľa bodu 8.2.c Zmluvy,
- h) opakované porušenie záväzkov Zmluvných strán vyplývajúcich z tejto Zmluvy.

Objednávateľ je oprávnený odstúpiť od Zmluvy aj v prípade, ak nastali okolnosti podľa §19 ZVO.

15.5. V prípade podstatného porušenia Zmluvy je Zmluvná strana oprávnená od Zmluvy odstúpiť bez zbytočného odkladu po tom, ako sa o tomto porušení dozvedela. V prípade nepodstatného porušenia zmluvy je Zmluvná strana oprávnená odstúpiť, ak strana, ktorá je v omeškaní, nespĺní svoju povinnosť ani v dodatočnej primeranej lehote, ktorá jej na to bola poskytnutá. Aj v prípade podstatného porušenia Zmluvy je Zmluvná strana oprávnená postupovať ako pri nepodstatnom porušení Zmluvy. V tomto prípade sa takéto porušenie Zmluvy bude považovať za nepodstatné porušenie Zmluvy.

15.6. Odstúpenie od Zmluvy je účinné dňom doručenia písomného oznámenia o odstúpení od Zmluvy druhej Zmluvnej strane.

15.7. Odstúpením od Zmluvy zanikajú všetky práva a povinnosti strán zo Zmluvy okrem nárokov na náhradu škody, nárokov na zmluvné, resp. zákonné sankcie, ktoré sa týkajú konania, resp. opomenutia Zmluvnej strany pred účinnosťou odstúpenia od Zmluvy, resp. po účinnosti pokiaľ ide o povinnosti súvisiace s odvozom odpadov, resp. čistením priestorov Objednávateľa a nárokov vyplývajúcich z ustanovení tejto Zmluvy a poskytovaní záruky a zodpovednosti za vady tých častí predmetu Zmluvy, ktoré boli do odstúpenia zrealizované.

15.8. Vysporiadanie pohľadávok z titulu odstúpenia od Zmluvy:

- a) časť dodaného a zhotoveného predmetu Zmluvy a uhradená Objednávateľom zostáva vlastníctvom Objednávateľa,
- b) Objednávateľ je ďalej povinný uhradiť Zhotoviteľovi cenu tých častí predmetu Zmluvy, ktoré boli riadne dodané, zhotovené, resp. poskytnuté a prebrať objednávatelom do dňa nadobudnutia účinnosti odstúpenia od Zmluvy,
- c) Zhotoviteľ vystaví vyúčtovaciu faktúru do 21 dní od nadobudnutia účinnosti odstúpenia od Zmluvy. Pre splatnosť faktúry sa primerane uplatnia ustanovenia Čl. V. tejto Zmluvy.

Článok XVI. ZÁVEREČNÉ USTANOVENIA

16.1. Na vzťahy medzi Zmluvnými stranami vyplývajúce z tejto Zmluvy, ale ňou výslovne neupravené sa primerane vzťahujú príslušné ustanovenia Obchodného zákonníka a súvisiacich všeobecne záväzných právnych predpisov SR a ES.

16.2. Neoddeliteľnú súčasť tejto Zmluvy tvoria prílohy

- a) Príloha č. 1 – Technická a cenová špecifikácia predmetu Zmluvy predmetu Zmluvy
- b) Príloha č. 2 - Projektová dokumentácia
- c) Príloha č. 3 – Návrh technického riešenia, projektový a časový plán výstavby diela
- d) Príloha č. 4 – Informácie o subZhotoviteľoch

16.3. Zmluva je vyhotovená v šiestich rovnopisoch, z toho štyri obdrží Objednávateľ a dva Zhotoviteľ.

16.4. V prípade, ak niektoré ustanovenie tejto Zmluvy je alebo sa stane neplatným alebo neúčinným, nedotýka sa to ostatných ustanovení tejto Zmluvy, ktoré zostávajú platné a účinné. Zmluvné strany sa v takom prípade zaväzujú dodatkom k tejto Zmluve nahradiť neplatné alebo neúčinné ustanovenie ustanovením platným alebo účinným znením, ktoré čo najlepšie zodpovedá pôvodne zamýšľanému účelu ustanovenia neplatného alebo neúčinného. Do uzavretia takého dodatku platí zodpovedajúca právna úprava všeobecne záväzných právnych predpisov Slovenskej republiky.

16.5. Zmluvné strany vyhlasujú, že si text tejto Zmluvy riadne a dôsledne prečítali, porozumeli jej obsahu a právnym účinkom z nej vyplývajúcich. Ich zmluvné prejavy sú dostatočne jasné, určité a zrozumiteľné. Podpisujúce osoby sú oprávnené k podpisu tejto Zmluvy a na znak slobodného a vážneho súhlasu ju podpísali.

V Trenčíne, dňa2.7.....12- 2018

V Žiline, dňa 01.08.2018

Objednávateľ

Zhotoviteľ

.....
Ing. Jaroslav Baška
predseda TSK

.....
Mgr. Roman Guniš
člen predstavenstva

.....
Ing. Michal Berger
riaditeľ závodu Žilina

Príloha číslo 1 – Technická a cenová špecifikácia predmetu Zmluvy

Príloha číslo 2 - Projektová dokumentácia

Príloha číslo 3 - Návrh technického riešenia, projektový a časový plán výstavby diela

Príloha číslo 4 – Informácie o subZhotoviteľoch

Príloha č. 1

Technická a cenová špecifikácia predmetu Zmluvy

Stavba: **Na bicvkli po stopách histórie - cvklotrasa v úseku Nemšová - Trenčín**

Objednávateľ:
Trenčianskv samosprávnnv kraj
K dolnej stanici 7282/20A, 911 01 Trenčín

Uchádzač :

Doprastav a.s., Drieňová 27, 826 56 Bratislava
Realizačný závod Žilina, Jesenského 18, 010 37 Žilina

ROZPOČET STAVBY

REKAPITULÁCIA

P.č.	Položky	Cena v € bez DPH	DPH (20%) v €	Cena s DPH v €
1.	Všeobecné položky - sumár z hárku 1. Všeobecné položky	48 956,24	9 791,25	58 747,49
2.1	Ostatné súv. položky podliehajúce DPH - sumár z hárku 2. Ostatné súv. položky, stĺpec 2.1	118 482,01	23 696,40	142 178,41
2.2	Ostatné súv. položky nepodliehajúce DPH, poplatky - sumár z hárku 2. Ostatné	0,00	0,00	0,00
3.	Stavebné objekty spolu - sumár z hárku 3. Rekapitulácia stavby	1 623 184,20	324 636,84	1 947 821,04
	C E L K O M	1 790 622,45	358 124,49	2 148 746,94

Slovom cena SPOLU s DPH .

dvamilióny stoštyridsaťosemtisíc sedemstoštyridsaťšesť eur a deväťdesiatštyri centov

Vypracoval :
V Žiline, dňa 01.08.2018

Za uchádzača :

Ing. Michal Berger
riaditeľ závodu Žilina
(Pečiatka, podpis)

Stavba: Na bicvkli po stopách histórie - cyklotrasa v úseku Nemšová - Trenčín

Objednávateľ:

Trenčiansky samosprávny kraj
K dolnej stanici 7282/20A, 911 01 Trenčín

Projektant:

Banské projekty, s.r.o.
Miletičova 23, 821 09 Bratislava

Uchádzač - zhotoviteľ:

Všeobecné položky

Zariadenie staveniska

P.č.	Položky	Cena v € bez DPH	DPH (20%) v €	Cena s DPH v €
1.	Zariadenie staveniska	24 304,00	4 860,80	29 164,80
a)	Zariadenie staveniska			
	Zriadenie			
	Odstránenie			
b)	Prístupové cesty, dočasné dopravné rampy (nájazdy) - podľa uváženia uchádzača	24 652,24	4 930,45	29 582,69
	Zriadenie			
	Osadenie cestných panelov zo železového betónu, so zhotovením podkladu z kam. ťaženého do hr. 40 mm 900m ²			
	Betónový prefabrikát IZD 120 - 100, Cestný panel dve výstuže, rozm. 3 000 x 2 000 x 150mm - 150 ks			
	Odstránenie			
	Poplatky za odvoz a likvidáciu a za uskladnenie			
	CELKOM	48 956,24	9 791,25	58 747,49

* bližšie vyšpecifikuje uchádzač podľa svojich potrieb

* dočasné dopravné rampy - nájazdy sú nad rámec existujúcich úroveňných prejazdov, ktorých úpravy sú predmetom SO 01

Vypracoval :

Poznámka:

Prípadné ďalšie nešpecifikované položky v objektoch, patriace do prípravných prác uchádzač zahmie do cien jednollivých položiek objektov stavby

Vypracoval :

V Žilina, dňa 01.08.2018

Za uchádzača :

Ing. Michal Berqer
riaditeľ závodu Žilina
(Pečiatka, podpis)

Objednávateľ:

Trenčiansky samosprávny kraj

K dolnej stanici 7282/20A, 911 01 Trenčín

Uchádzač :

Doprastav a.s.,

Drieňová 27, 826 56 Bratislava, realizačný závod Žilina, Jesenského
18, 010 37 Žilina

2. OSTATNÉ SÚVISIACE NÁKLADY

OSTATNÉ PÓLOŽKY. NEVÝHNUTNÉ PRE REALIZÁCIU DIELA :		M.J.	2.1 Podliehajúce DPH	2.2 Oslobodené od DPH
		M.J.	Cena v € bez DPH	
I.	Dokumentácia zabezpečovaná zhotoviteľom pred zahájením realizácie stavby	kpl	3 623,90 €	-----
	Položka zahŕňa protipovodňový plán zhotoviteľa stavby, vrátane jeho schválenia; havarijný plán zhotoviteľa stavby vrátane jeho schválenia; projekt opravného značenia schválený DI PZ vrátane projektu dočasného DZ schváleného DI PZ; aktualizáciu projektu sadových úprav náhradnej výsadby - odsúhlasenie s vlastníkom pozemku pred výsadbou, fotodokumen-tácia resp. videozáznam stavu dotknutého územi pred zahájením prác; mesačné správy postupu výstavby a prípadné ďalšie položky.			-----
II.	Geodetické práce a vytýčenia sietí pre realizáciu stavby, geodetické práce počas realizácie stavby	kpl	38 192,00 €	-----
	Položka zahŕňa vytýčenie inžinierskych sietí pre stavbu, vrátane poplatkov ich správcom, overenie IS v území pre náhradnú výsadbu; vytýčovaciu sieť vrátane vybudovania pevných geodetických bodov stavby a GEOHAPON, geodetické vytýčenie objektov stavby, priebežné geodetické práce počas realizácie objektov stavby a prípadné ďalšie súvisiace položky			-----
III.	Inžinierska činnosť zhotoviteľa a koordinácia PD + BOZP			-----
	1. Inžinierska činnosť zhotoviteľa od zahájenia realizácie stavby do vydania kolaudačného rozhodnutia vrátane správnych poplatkov a poplatkov za záber verejného priestranstva a s tým súvisiacich povinností	kpl	14 050,75 €	-----
	2. Koordinácia PD + BOZP vyplývajúca z ustanovenia nariadenia vlády SR č.396/2006 Z.z. a plán BOZP s dokladom o zaslaní prílohy č.1 na Inšpektorát práce	kpl	3 645,60 €	-----
IV.	Porealizačná dokumentácia			-----
	1. Geodetické zameranie skutočného stavu zrealizovaného diela	kpl	8 137,50 €	-----
	2. Projekt skutočného vyhotovenia stavby	kpl	7 052,50 €	-----
V.	Dokumentácia pre majetkové právne vysporiadanie			-----
	1. Geometrické plány, overenie a zápis do katastra nehnuteľností 10 katastrálnych území, SO 01-05, 08 vrátane správnych	kpl	41 799,63 €	-----
	2. Znalecké posudky na pre stanovenie vš.hodnoty na zriadenie vecného bremena - objekt SO 08 OSVETLENIE	kpl	895,13 €	-----
	3. Vypracovanie podkladov pre zaradenie stavby do HIM	kpl	1 085,00 €	-----
VI.	Poplatkové povinnosti			-----
	1. Náhrada škody na lesných porastoch a náhrada spoločenskej hodnoty drevnín za povolené a uskutočnené výrubu stromov v zmysle časti J.2.Dendrologický prieskum (bude uplatnené podľa Rozhodnutia o povolení výrubov)	kpl	-----	Uchádzač neoceňuje
	OSTATNÉ SÚVISIACE NÁKLADY SPOLU bez DPH:		118 482,01 €	0,00 €
	DPH v €:		23 696,40 €	
	OSTATNÉ SÚVISIACE NÁKLADY SPOLU S DPH:		142 178,41 €	

Případné ďalšie nešpecifikované položky uchádzač zahrnie do cien jednotlivých položiek objektov stavby

V Žilina, dňa 01.08.2018

Vypracoval :

Za uchádzača :

Ing. Michal Berger
riaditeľ závodu Žilina

SÚHRNNÝ LIST STAVBY

Kód: 2081

Stavba: Na bicykli po stopách histórie-cyklotrasa v úseku Nemšová-Trenčín

JKSO:

Miesto:

KS:

Dátum:

Objednávateľ:

Trenčiansky samosprávny kraj

IČO:

IČO DPH:

Zhotoviteľ:

Vyplň údaj

IČO:

Vyplň údaj

IČO DPH:

Vyplň údaj

Projektant:

Banské projekty, s.r.o.

IČO:

IČO DPH:

Spracovateľ:

IČO:

IČO DPH:

Poznámka:

Náklady z rozpočtov				1 623 184,20
Ostatné náklady zo súhrnného listu				0,00
Cena bez DPH				1 623 184,20
DPH základná	20,00%	z	0,00	0,00
znižená	20,00%	z	1 623 184,20	324 636,84
Cena s DPH		v	EUR	1 947 821,04

Projektant

Dátum a podpis:

Pečiatka

Spracovateľ

Dátum a podpis:

Pečiatka

Objednávateľ

Dátum a podpis:

Pečiatka

Zhotoviteľ

Dátum a podpis:

Pečiatka

REKAPITULÁCIA OBJEKTOV STAVBY

Kód: 2081

Stavba: Na bicykli po stopách histórie-cyklotrasa v úseku Nemšová-Trenčín

Miesto:

Dátum:

Objednávateľ: Trenčiansky samosprávny kraj

Projektant: Banské projekty, s.r.o.

Zhotoviteľ:

Spracovateľ:

Kód	Objekt	Cena bez DPH [EUR]	Cena s DPH [EUR]
1)	Náklady z rozpočtov	1 623 184,20	1 947 821,04
01	SO 01 Cyklotrasa	865 733,84	1 038 880,61
02	SO 02 Oprava vozovky cyklotrasy v katastri mesta Nemšová	20 903,78	25 084,54
03	SO 03 Oddychová zóna	39 858,16	47 829,79
04	SO 04 Lávka cez potok Súčanka v km 4,755	261 626,87	313 952,24
05	SO 05 Lávka cez Vláru v km 11,014	262 196,91	314 636,29
06	SO 06 Úprava výustného objektu v km 0,512 a v km 11,289	40 408,11	48 489,73
07	SO 07 Sadové úpravy	11 475,20	13 770,24
08	SO 08 Osvetlenie cyklistickej cestičky	120 981,33	145 177,60
2)	Ostatné náklady zo súhrnného listu	0,00	0,00
	Ostatné náklady	0,00	0,00
	Vyplň vlastné	0,00	0,00
	Vyplň vlastné	0,00	0,00
	Vyplň vlastné	0,00	0,00
Celkové náklady za stavbu 1) + 2)		1 623 184,20	1 947 821,04

KRYCÍ LIST ROZPOČTU

Stavba: Na bicykli po stopách histórie-cyklotrasa v úseku Nemšová-Trenčín

Objekt: 01 - SO 01 Cyklotrasa

JKSO:

Miesto:

Objednávateľ:

Trenčiansky samosprávny kraj

Zhotoviteľ:

Projektant:

Banské projekty, s.r.o.

Spracovateľ:

Poznámka:

KS:

Dátum:

IČO:

IČO DPH:

IČO:

IČO DPH:

IČO:

IČO DPH:

IČO:

IČO DPH:

Náklady z rozpočtu				865 733,84
Ostatné náklady				0,00
Cena bez DPH				865 733,84
DPH základná	20,00%	z	0,00	0,00
znižená	20,00%	z	865 733,84	173 146,77
Cena s DPH		v	EUR	1 038 880,61

Projektant	
Dátum a podpis:	Pečiatka

Spracovateľ	
Dátum a podpis:	Pečiatka

Objednávateľ	
Dátum a podpis:	Pečiatka

Zhotoviteľ	
Dátum a podpis:	Pečiatka

REKAPITULÁCIA ROZPOČTU

Stavba: Na bicykli po stopách histórie-cyklotrasa v úseku Nemšová-Trenčín

Objekt: 01 - SO 01 Cyklotrasa

Miesto:

Dátum:

Objednávateľ: Trenčiansky samosprávny kraj

Projektant:

Banské projekty, s.r.o.

Zhotoviteľ:

Spracovateľ:

Kód - Popis

Cena celkom [EUR]

Kód - Popis	Cena celkom [EUR]
1) Náklady z rozpočtu	865 733,84
HSV - Práce a dodávky HSV	862 628,00
1 - Zemné práce	168 315,71
2 - Zakladanie	11 854,86
3 - Zvislé a kompletne koňštrukcie	30 639,38
4 - Vodorovné koňštrukcie	2 648,00
5 - Komunikácie	610 957,72
9 - Ostatné koňštrukcie a práce-búranie	37 996,77
99 - Presun hmôt HSV	215,56
PSV - Práce a dodávky PSV	2 921,49
711 - Izolácie proti vode a vlhkosti	266,48
767 - Koňštrukcie doplnkové kovové	425,63
783 - Dokončovacie práce	2 229,38
M - Práce a dodávky M	184,35
25-M - Povrch. úprava strojov a zariadení	184,35
VP - Práce navyiac	0,00
2) Ostatné náklady	0,00
GZS	0,00
Mimostaven. doprava	0,00
St'azené podmienky	0,00
Vplyv prostredia	0,00
Klimatické vplyvy	0,00
Kompletačná činnosť	0,00
Celkové náklady za stavbu 1) + 2)	865 733,84

ROZPOČET

Stavba: Na bicykli po stopách histórie-cyklotrasa v úseku Nemšová-Trenčín

Objekt: 01 - SO 01 Cyklotrasa

Miesto:

Dátum:

Objednávateľ: Trenčiansky samosprávny kraj

Projektant:

Banské projekty, s.r.o.

Zhotoviteľ:

Spracovateľ:

PČ	Typ	Popis	MJ	Množstvo	J.cena [EUR]	Cena celkom [EUR]
----	-----	-------	----	----------	--------------	-------------------

Náklady z rozpočtu

865 733,84

HSV - Práce a dodávky HSV

862 628,00

1 - Zemné práce

168 315,71

1	K	Odstránenie krovin a stromov s koreňom s priemerom kmeňa do 100 mm, do 1000 m2	m2	780,000	0,87	678,60
2	K	Odstránenie listnatých stromov priemeru nad 100 do priemeru 300 mm, motorovou pilou	ks	64,000	2,06	131,84
3	K	Odstránenie listnatých stromov priemeru nad 300 mm do 500 mm, motorovou pilou	ks	18,000	3,80	68,40
4	K	Odstránenie listnatých stromov nad 500 do priemeru 900 mm, motorovou pilou	ks	6,000	6,51	39,06
5	K	Odstránenie pňov na vzdial. 50 m priemeru nad 100 do 300 mm	ks	64,000	1,19	76,16
6	K	Odstránenie pňov na vzdial. 50 m priemeru nad 300 do 500 mm	ks	18,000	2,06	37,08
7	K	Odstránenie pňov na vzdial. 50 m priemeru nad 500 do 900 mm	ks	6,000	4,01	24,06
8	K	Odstránenie krytu asfaltového v ploche do 200 m2, hr. nad 50 do 100 mm, -0,18100t	m2	1 325,800	1,52	2 015,22
9	K	Vytrhanie obrúb betonových, s vybúraním lôžka, záhonových, -0,04000t	m	60,000	4,52	271,20
10	K	Odstránenie podkladu v ploche do 200 m2 z betónu prostého, hr. vrstvy 150 do 300 mm, -0,50000t	m2	25,000	17,36	434,00
11	K	Odstránenie podkladu v ploche nad 200 m2 z kameniva hrubého drveného, hr.100 do 200 mm, -0,23500t	m2	7 420,200	0,99	7 346,00
12	K	Odstránenie ornice s premiestn. na hromady, so zložením na vzdialenosť do 100 m a do 10000 m3	m3	1 306,800	4,19	5 475,49
13	K	Odkopávka a prekopávka nezapažená v hornine 3, nad 1000 do 10000 m3 - odstránenie trávnych vrstiev v trase mimo odňatej pôdy z	m3	4 921,700	3,60	17 718,12
14	K	Odkopávky a prekopávky nezapažené. Príplatok k cenám za lepivosť horniny 3	m3	1 476,510	0,01	14,77
15	K	Odkopávka a prekopávka nezapažená pre cesty, v hornine 3 od 1000 do 10000m3 - ostatná zemina	m3	2 289,000	3,60	8 240,40
16	K	Odkopávky a prekopávky nezapažené pre cesty. Príplatok za lepivosť horniny 3	m3	686,700	0,01	6,87
17	K	Výkop ryhy do šírky 600 mm v horn.3 do 100 m3	m3	5,700	7,05	40,19
18	K	Príplatok k cene za lepivosť pri hĺbení rýh šírky do 600 mm zapažených i nezapažených s urovaním dna v hornine 3	m3	1,710	3,26	5,57
19	K	Výkop ryhy šírky 600-2000mm horn.3 do 100m3	m3	10,200	7,05	71,91
20	K	Príplatok k cenám za lepivosť pri hĺbení rýh š. nad 600 do 2 000 mm zapaž. i nezapažených, s urovaním dna v hornine 3	m3	3,060	3,26	9,98

PČ	Typ	Popis	MJ	Množstvo	J.cena [EUR]	Cena celkom [EUR]
21	K	Vodorovné premiestnenie vyklčovaných krovin do priemeru kmeňa 100 mm na vzdialenosť 3000 m	m2	780,000	0,16	124,80
22	K	Príplatok za každých ďalších 1000 m premiest.,vyklčovaných krovin po spevnenej ceste	m2	13 260,000	0,01	132,60
23	K	Vodorovné premiestnenie konárov stromov nad 100 do 300 mm do 3000 m	ks	960,000	0,24	230,40
24	K	Vodorovné premiestnenie konárov stromov nad 300 do 500 mm do 3000 m	ks	270,000	0,47	126,90
25	K	Vodorovné premiestnenie konárov stromov nad 700 do 900 mm do 3000 m	ks	90,000	0,68	61,20
26	K	Príplatok za každých ďalších 1000 m premiest.,konárov stromov nad 100 do 300 mm po spevnenej ceste	ks	7 395,000	0,03	221,85
27	K	Príplatok za každých ďalších 1000 m premiest.,konárov stromov nad 300 do 500 mm po spevnenej ceste	ks	2 295,000	0,05	114,75
28	K	Príplatok za každých ďalších 1000 m premiest.,konárov stromov nad 700 do 900 mm po spevnenej ceste	ks	1 275,000	0,05	63,75
29	K	Vodorovné premiestnenie výkopku po spevnenej ceste z horniny tr.1-4, nad 1000 do 10000 m3 na vzdialenosť do 3000 m, zemina z odkopávky na medziskládku	m3	7 900,000	2,08	16 432,00
30	K	Vodorovné premiestnenie výkopku po spevnenej ceste z horniny tr.1-4, nad 1000 do 10000 m3 na vzdialenosť do 3000 m - odvoz z medziskládky do telesa násypu a krajníc	m3	3 224,000	1,45	4 674,80
31	K	Vodorovné premiestnenie výkopku po spevnenej ceste z horniny tr.1-4, nad 1000 do 10000 m3, príplatok k cene za každých ďalších a začatých 1000 m	m3	6 648,000	0,71	4 720,08
32	K	Vodorovné premiestnenie výkopku po spevnenej ceste z horniny tr.1-4, nad 1000 do 10000 m3 na vzdialenosť do 3000 m - odvoz z medziskládky na skládku	m3	3 965,000	1,93	7 652,45
33	K	Vodorovné premiestnenie výkopku po spevnenej ceste z horniny tr.1-4, nad 1000 do 10000 m3, príplatok k cene za každých ďalších a začatých 1000 m	m3	67 405,000	0,11	7 414,55
34	K	Vodorovné premiestnenie kmeňov nad 100 do 300 mm do 3000 m	ks	64,000	0,43	27,52
35	K	Vodorovné premiestnenie kmeňov nad 300 do 500 mm do 3000 m	ks	18,000	0,81	14,58
36	K	Vodorovné premiestnenie kmeňov nad 500 do 900 mm do 3000 m	ks	6,000	0,98	5,88
37	K	Príplatok za každých ďalších 1000 m premiest.,kmeňov stromov nad 100 do 300 mm po spevnenej ceste	ks	1 088,000	0,05	54,40
38	K	Príplatok za každých ďalších 1000 m premiest.,kmeňov stromov nad 300 do 500 mm po spevnenej ceste	ks	306,000	0,09	27,54
39	K	Príplatok za každých ďalších 1000 m premiest.,kmeňov stromov nad 500 do 900 mm po spevnenej ceste	ks	102,000	0,11	11,22
40	K	Vodorovné premiestnenie pňov nad 100 do 300 mm do 3000 m	ks	64,000	0,43	27,52
41	K	Vodorovné premiestnenie pňov nad 300 do 500 mm do 3000 m	ks	18,000	0,81	14,58
42	K	Vodorovné premiestnenie pňov nad 500 do 900 mm do 3000 m	ks	6,000	0,98	5,88
43	K	Príplatok za každých ďalších 1000 m premiest.,pňov nad 100 do 300 mm po spevnenej ceste	ks	1 088,000	0,05	54,40

PČ	Typ	Popis	MJ	Množstvo	J.cena [EUR]	Cena celkom [EUR]
44	K	Príplatok za každých ďalších 1000 m premiest.,přiov nad 300 do 500 mm po spevnenej ceste	ks	306,000	0,09	27,54
45	K	Príplatok za každých ďalších 1000 m premiest.,přiov nad 500 do 900 mm po nespevnenej ceste	ks	102,000	0,11	11,22
46	K	Nakladanie neulahnutého výkopku z hornín tr.1-4 nad 1000 do 10000 m3 - naloženie pri výkope	m3	7 189,000	0,16	1 150,24
47	K	Nakladanie neulahnutého výkopku z hornín tr.1-4 nad 1000 do 10000 m3 - z medziskládky na skládku	m3	3 965,000	0,16	634,40
48	K	Uloženie sypaniny do násypu súdržných hornín pre diaľnice do 95% Proctor-Standard	m3	2 389,000	7,15	17 081,35
49	K	Uloženie sypaniny na skládky nad 1000 do 10000 m3 - medziskládka	m3	7 189,000	0,89	6 398,21
50	K	Poplatok za skladovanie - zemina (17 05)	t	7 137,000	0,54	3 853,98
51	K	Úprava pláne v zárezoch v hornine 1-4 so zhutnením	m2	30 143,000	0,49	14 770,07
52	K	Úprava pláne v násypoch v hornine 1-4 so zhutnením	m2	1 057,000	0,49	517,93
53	K	Plošná úprava terénu pri nerovnostiach terénu nad 50-100mm v rovine alebo na svahu do 1:5	m2	10 140,000	0,74	7 503,60
54	K	Svahovanie trvalých svahov v násype	m2	4 550,000	1,20	5 460,00
55	K	Rozprestretie zeminy z trávnatých plôch na svahu so sklonom nad 1:5, plocha nad 500 m2, hr.nad 100 do 150 mm	m2	10 140,000	1,82	18 454,80
56	K	Obrobenie pôdy hrabaním na svahu nad 1:5 do 1:2	m2	10 140,000	0,10	1 014,00
57	K	Výsev trávniku hydroosevom na orniciu	m2	10 140,000	0,52	5 272,80
58	M	Tráva - Trávové semeno	kg	313,326	0,42	131,60
59	K	Ošetrovanie trávniku na svahu nad 1:5 do 1:2	m2	10 140,000	0,11	1 115,40

2 - Zakladanie

11 854,86

60	K	Zhutnenie podložia z rastlej horniny 1 až 4 pod násyp, z hornina súdržných do 92 % PS a nesúdržných	m2	31 197,000	0,38	11 854,86
----	---	-----------------------------------------------------------------------------------------------------	----	------------	------	-----------

3 - Zvislé a kompletne konštrukcie

30 639,38

61	K	Montáž oporných a zárubných múrov z drôtokamenných košov z dvojzákrutovej šesťuholníkovej siete - pletených, priemer drôtu 2,7mm, povrchová ochrana	m3	119,000	98,15	11 679,85
62	M	Drôtokamenné koše - pletené, typ siete 6x8, priemer drôtu 2,7mm, povrchová ochrana (Zn+Al) + PA6	m3	121,380	30,38	3 687,52
63	K	Zábradlie ocelové osadené do bloku z betónu prostého z dvoch vodorov.rúrok	m	247,000	61,83	15 272,01

4 - Vodorovné konštrukcie

2 648,00

64	K	Schodiskové konštrukcie, betón tr. C 16/20	m3	2,830	108,50	307,06
65	K	Debnenie do 4 m výšky - podest a podstupňových dosiek pôdorysne priamočiarych zhotovenie	m2	13,607	21,70	295,27
66	K	Debnenie do 4 m výšky - podest a podstupňových dosiek pôdorysne priamočiarych odstránenie	m2	13,607	21,70	295,27
67	K	Stupne dusané na terén alebo dosku z betónu bez poteru, so zahladením povrchu tr. C 16/20	m	37,240	17,73	660,27
68	K	Debnenie stupňov na podstupňovej doske alebo na teréne pôdorysne priamočiarych zhotovenie	m2	10,868	21,70	235,84
69	K	Debnenie stupňov na podstupňovej doske alebo na teréne pôdorysne priamočiarych odstránenie	m2	10,868	21,70	235,84

PČ	Typ	Popis	MJ	Množstvo	J.cena [EUR]	Cena celkom [EUR]
70	K	Dosky, bloky, sedlá z betónu v otvorenom výkope tr. C 16/20	m3	5,700	108,50	618,45

5 - Komunikácie

610 957,72

71	K	Podklad zo štrkodrviny fr. 0-32 s rozprestretím a zhutnením, po zhutnení hr. 150 mm	m2	12 700,000	3,41	43 307,00
72	K	Podklad zo štrkodrviny fr. 0-32 s rozprestretím a zhutnením, po zhutnení hr. 200 mm	m2	1 100,000	4,72	5 192,00
736	K	Podklad zo štrkodrviny fr. 0-32 s rozprestretím a zhutnením, po zhutnení hr. 300 mm	m2	18 500,000	6,78	125 430,00
74	K	Podklad z kameniva spevneného cementom, s rozprestrením a zhutnením CBGM C 5/6, po zhutnení hr. 150 mm	m2	1 050,000	10,77	11 308,50
75	K	Zhotovenie zemných krajníc z hornín akejkoľvek triedy so zhutnením	m3	835,000	9,09	7 590,15
76	K	Postrek asfaltový spojovací bez posypu kamenivom z asfaltu cestného v množstve od 0,50 do 0,70 kg/m2	m2	31 000,000	0,38	11 780,00
77	K	Asfaltový betón vrstva obrusná AC 8 O v pruhu š. do 3 m z nemodifik. asfaltu tr. II, po zhutnení hr. 40 mm	m2	31 000,000	5,39	167 090,00
78	K	Asfaltový betón vrstva obrusná alebo ložná AC 16 v pruhu š. do 3 m z nemodifik. asfaltu tr. II, po zhutnení hr. 60 mm	m2	30 150,000	6,62	199 593,00
79	K	Kryt cementobetónový cestných komunikácií skupiny CB III pre TDZ IV, V a VI, hr. 200 mm	m2	1 020,000	37,98	38 739,60
80	K	Rigol dláždený do lôžka z betónu prostého tr. C 8/10 hr. 100 mm, z lomového kameňa	m2	18,200	50,41	917,46
81	K	Príplatok k cene 597 16 1111 za každých začatých 10 mm hrúbky lôžka nad 100 mm	m2	91,000	0,11	10,01

9 - Ostatné konštrukcie a práce-búranie

37 996,77

82	K	Parkovací stĺpik sklopný uzamykateľný - osadenie, dodávka	m	4,000	151,90	607,60
83	K	Osadenie stĺpika pre montáž značky	ks	20,000	27,13	542,60
84	M	Stĺpik Zn, f60 mm, dl. 2800 mm	ks	20,000	22,79	455,80
85	K	Osadenie a montáž cestnej zvislej dopravnej značky na stĺpik, stĺp, konzolu alebo objekt	ks	20,000	5,43	108,60
86	M	B3 „Zákaz vjazdu všetkých motorových vozidiel“, pozink. dopr. značka, základný rozmer 700 mm, fólia RA2	ks	20,000	48,83	976,60
87	M	E12 „Dodatková tabuľa s textom“ zákl. rozmer 500x500, dodatkové tabuľky I. trieda, EG, 7 rokov, plech so zahnutým lisovaným okrajom	ks	20,000	37,98	759,60
88	K	Montáž dočasnej dopravnej značky kompletnej základnej	ks	52,000	5,43	282,36
89	M	Kompletná dopravná značka vrátane podstavca a stĺpa základného rozmeru 900 mm	ks	26,000	65,10	1 692,60
90	M	Kompletná dopravná značka vrátane podstavca a stĺpa zväčšeného rozmeru 1250 mm	ks	26,000	86,80	2 256,80
91	K	Vodorovné značenie krytu striekané farbou deliacich čiar šírky 125 mm	m	11 376,560	0,54	6 143,34
92	K	Vodorovné značenie krytu striekané farbou - piktogram cyklistu 30 ks + piktogram chodca 3 ks	ks	33,000	7,60	250,80
93	K	Predznačenie pre značenie striekané farbou z náterových hmôt deliace čiary, vodiace pružky	m	11 376,560	0,11	1 251,42
94	K	Cykloturistické značenie - farebné piktogramy na stromy 20 ks, značky na stĺpiku malé 10 ks+velké 5 ks, značka obojstranná na stĺpiku 12 ks, významová tabuľa na stĺpiku 5 ks	kpl	1,000	3 255,00	3 255,00

PČ	Typ	Popis	MJ	Množstvo	J.cena [EUR]	Cena celkom [EUR]
95	K	Mapové informačné tabule	ks	4,000	943,95	3 775,80
96	K	Čelá priepustov z prostého betónu tr. C 30/38 s debnením	m3	6,125	88,57	542,49
97	K	Zhotovenie potrubia rúrových priepustov a hospodárskych prejazdov z betónových rúr do DN 800	m	4,500	212,18	954,81
98	M	Rúra 600/6000 - PP korugovaný kanalizačný systém SN10	ks	1,000	499,10	499,10
99	K	Vodorovná doprava sutiny so zložením a hrubým urovaním na vzdialenosť do 1 km	t	1 969,657	1,57	3 092,36
100	K	Príplatok k cene za každý ďalší aj začatý 1 km nad 1 km	t	37 423,483	0,09	3 368,11
101	K	Nakladanie na dopravné prostriedky pre vodorovnú dopravu sutiny	t	1 969,657	0,22	433,32
102	K	Poplatok za skladovanie - betón, železobetón (17 01), ostatné	t	14,900	3,26	48,57
103	K	Poplatok za skladovanie - drevo (17 02)	t	430,000	0,54	232,20
104	K	Poplatok za skladovanie - bitúmenové zmesi, uholný decht, dechtové výrobky (17 03), ostatné	t	239,970	3,26	782,30
105	K	Poplatok za skladovanie - kamenivo (17 05)	t	1 743,740	3,26	5 684,59

99 - Presun hmôt HSV

215,56

106	K	Presun hmôt pre pozemnú komunikáciu a letisko s krytom asfaltovým akejkoľvek dĺžky objektu	t	21 555,591	0,01	215,56
-----	---	--------------------------------------------------------------------------------------------	---	------------	------	--------

PSV - Práce a dodávky PSV

2 921,49

711 - Izolácie proti vode a vlhkosti

266,48

107	K	Zhotovenie geotextílie alebo tkaniny na plochu zvislú	m2	106,000	0,87	92,22
108	M	Geotextília netkaná polypropylénová PP 400	m2	127,200	1,37	174,26

767 - Konštrukcie doplnkové kovové

425,63

109	K	Montáž ostatných atypických kovových stavebných doplnkových konštrukcií nad 5 do 10 kg	kg	92,000	0,54	49,68
110	M	Tyče ocelové prierezu U 140 mm, ozn. S235JR (11 375) valcované za tepla	t	0,099	3 797,50	375,95
111	K	Presun hmôt pre kovové stavebné doplnkové konštrukcie v objektoch výšky do 6 m	%	0,000	1,09	0,00

783 - Dokončovacie práce

2 229,38

112	K	Nátery kov.stav.doplňk.konštr. polyuretánové jednonásobné 2x s emailovaním.- 105µm	m2	158,000	8,68	1 371,44
113	K	Nátery kov.stav.doplňk.konštr. polyuretánové farby šedej základné - 35µm	m2	158,000	5,43	857,94

M - Práce a dodávky M

184,35

25-M - Povrch. úprava strojov a zariadení

184,35

114	K	Otryskávanie kremičitým pieskom tr.IV, spotreba piesku 5,9 kg/m2, výška do 1,2 m	m2	158,000	1,09	172,22
115	M	Piesok kremičitý ST 10/40 1,0 - 4.0 mm bal. 50 kg	t	0,932	13,02	12,13

Presuny hmôt zadané jednotkovou cenou ako % - množstvo je ich celková cena v príslušnom oddieli/100. Jednotkovú cenu za presuny si uchádzač zadá podľa vlastného uváženia.

KRYCÍ LIST ROZPOČTU

Stavba: Na bicykli po stopách histórie-cyklotrasa v úseku Nemšová-Trenčín

Objekt: 02 - SO 02 Oprava vozovky cyklotrasy v katastri mesta Nemšová

JKSO:

Miesto:

Objednávateľ:

Trenčiansky samosprávny kraj

Zhotoviteľ:

Projektant:

Banské projekty, s.r.o.

Spracovateľ:

Poznámka:

KS:

Dátum:

IČO:

IČO DPH:

IČO:

IČO DPH:

IČO:

IČO DPH:

IČO:

IČO DPH:

Náklady z rozpočtu				20 903,78
Ostatné náklady				0,00
Cena bez DPH				20 903,78
DPH základná	20,00%	z	0,00	0,00
znižená	20,00%	z	20 903,78	4 180,76
Cena s DPH		v	EUR	25 084,54

Projektant

Dátum a podpis:

Pečiatka

Spracovateľ

Dátum a podpis:

Pečiatka

Objednávateľ

Dátum a podpis:

Pečiatka

Zhotoviteľ

Dátum a podpis:

Pečiatka

REKAPITULÁCIA ROZPOČTU

Stavba: Na bicykli po stopách histórie-cyklotrasa v úseku Nemšová-Trenčín

Objekt: 02 - SO 02 Oprava vozovky cyklotrasy v katastri mesta Nemšová

Miesto:

Dátum:

Objednávateľ: Trenčiansky samosprávny kraj

Projektant:

Banské projekty, s.r.o.

Zhotoviteľ:

Spracovateľ:

Kód - Popis	Cena celkom [EUR]
1) Náklady z rozpočtu	20 903,78
HSV - Práce a dodávky HSV	20 903,78
1 - Zemné práce	1 718,36
5 - Komunikácie	17 964,59
9 - Ostatné konštrukcie a práce-búranie	874,22
99 - Presun hmôt HSV	346,61
VP - Práce navyše	0,00
2) Ostatné náklady	0,00
GZS	0,00
Mimostaven. doprava	0,00
St'ážené podmienky	0,00
Vplyv prostredia	0,00
Klimatické vplyvy	0,00
Kompletačná činnosť	0,00
Celkové náklady za stavbu 1) + 2)	20 903,78

ROZPOČET

Stavba: Na bicykli po stopách histórie-cyklotrasa v úseku Nemšová-Trenčín

Objekt: 02 - SO 02 Oprava vozovky cyklotrasy v katastri mesta Nemšová

Miesto:

Dátum:

Objednávateľ: Trenčiansky samosprávny kraj

Projektant:

Banské projekty, s.r.o.

Zhotoviteľ:

Spracovateľ:

PČ	Kód	Popis	MJ	Množstvo	J.cena [EUR]	Cena celkom [EUR]
----	-----	-------	----	----------	--------------	-------------------

Náklady z rozpočtu

20 903,78

HSV - Práce a dodávky HSV

20 903,78

1 - Zemné práce

1 718,36

1	K	Odkopávka a prekopávka nezapažená v horninách 1-2 do 100 m3	m3	18,050	3,60	64,98
2	K	Vodorovné premiestnenie výkopku po spevnenej ceste z horniny tr.1-4, do 100 m3 na vzdialenosť do 1000 m	m3	36,100	2,77	100,00
3	K	Nakladanie neuláhnuteho výkopku z hornín tr.1-4 do 100 m3	m3	18,050	0,11	1,99
4	K	Uloženie sypaniny na skládky do 100 m3	m3	18,050	0,89	16,06
5	K	Založenie trávniku parkového výševom na svahu nad 1:2 do 1:1	m2	361,000	0,50	180,50
6	M	Tráva - Trávové semeno	kg	11,155	0,42	4,69
7	K	Plošná úprava terénu pri nerovnostiach terénu nad 50-100mm na svahu nad 1:2-1:1	m2	361,000	0,74	267,14
8	K	Rozprestretie ornice na svahu so sklonom nad 1:5, plocha do 500 m2, hr.do 100 mm	m2	361,000	2,82	1 018,02
9	K	Obrobenie pôdy valcovaním na svahu nad 1:5 do 1:2	m2	361,000	0,07	25,27
10	K	Obrobenie pôdy hrabaním na svahu nad 1:2 do 1:1	m2	361,000	0,11	39,71

5 - Komunikácie

17 964,59

11	K	Vyspravenie prasklín obaľovaným kamenivom ACP hr. 50 mm	m2	185,000	17,12	3 167,20
12	K	Spevnenie krajníc alebo komun. pre peších s rozpr. a zhutnením, prehodenou zeminou hr. 50 mm	m2	361,000	0,73	263,53
13	K	Postrek asfaltový spojovací bez posypu kamenivom z asfaltu cestného v množstve od 0,50 do 0,70 kg/m2	m2	2 166,000	0,58	1 256,28
14	K	Asfaltový betón vrstva obrusná AC 8 O v pruhu š. do 3 m z nemodifik. asfaltu tr. II, po zhutnení hr. 40 mm	m2	2 166,000	6,13	13 277,58

9 - Ostatné konštrukcie a práce-búranie

874,22

15	K	Osadenie a montáž cestnej zvislej dopravnej značky smerovej a stĺpika, vrátane dodávky	ks	3,000	108,50	325,50
16	K	Vodorovné značenie krytu striekané farbou deliacich čiar šírky 125 mm	m	722,000	0,65	469,30
17	K	Príplatok k cene za reflexnú úpravu balotinová deliacich čiar šírky 125 mm	m	722,000	0,11	79,42

99 - Presun hmôt HSV

346,61

18	K	Presun hmôt pre pozemnú komunikáciu a letisko s krytom asfaltovým akejkoľvek dĺžky objektu	t	251,167	1,38	346,61
----	---	--------------------------------------------------------------------------------------------	---	---------	------	--------

KRYCÍ LIST ROZPOČTU

Stavba: Na bicykli po stopách histórie-cyklotrasa v úseku Nemšová-Trenčín

Objekt: 03 - SO 03 Oddychová zóna

JKSO:

Miesto:

Objednávateľ:

Trenčiansky samosprávny kraj

Zhotoviteľ:

Vyplň údaj

Projektant:

Banské projekty, s.r.o.

Spracovateľ:

Poznámka:

KS:

Dátum:

IČO:

IČO DPH:

IČO:

Vyplň údaj

IČO DPH:

Vyplň údaj

IČO:

IČO DPH:

IČO:

IČO DPH:

Náklady z rozpočtu				39 858,16
Ostatné náklady				0,00
Cena bez DPH				39 858,16
DPH základná	20,00%	z	0,00	0,00
znižená	20,00%	z	39 858,16	7 971,63
Cena s DPH		v	EUR	47 829,79

Projektant	
Dátum a podpis:	Pečiatka

Spracovateľ	
Dátum a podpis:	Pečiatka

Objednávateľ	
Dátum a podpis:	Pečiatka

Zhotoviteľ	
Dátum a podpis:	Pečiatka

REKAPITULÁCIA ROZPOČTU

Stavba: Na bicykli po stopách histórie-cyklotrasa v úseku Nemšová-Trenčín

Objekt: 03 - SO 03 Oddychová zóna

Miesto:

Dátum:

Objednávateľ: Trenčiansky samosprávny kraj

Projektant:

Banské projekty, s.r.o.

Zhotoviteľ: Vyplň údaj

Spracovateľ:

Kód - Popis

Cena celkom [EUR]

1) Náklady z rozpočtu	39 858,16
HSV - Práce a dodávky HSV	13 851,71
1 - Zemné práce	5 274,27
2 - Zakladanie	6 657,68
3 - Zvislé a kompletne konštrukcie	411,97
5 - Komunikácie	897,87
9 - Ostatné konštrukcie a práce-búranie	609,92
PSV - Práce a dodávky PSV	8 700,70
762 - Konštrukcie tesárske	4 807,37
764 - Konštrukcie klampiarske	1 369,77
767 - Konštrukcie doplnkové kovové	234,36
783 - Dokončovacie práce - nátery	2 289,20
OST - Ostatné	17 305,75
mob - Mobiliár	17 305,75
VP - Práce navyše	0,00
2) Ostatné náklady	0,00
GZS	0,00
Projektové práce	0,00
Sťažené podmienky	0,00
Vplyv prostredia	0,00
Iné VRN	0,00
Kompletačná činnosť	0,00
Celkové náklady za stavbu 1) + 2)	39 858,16

ROZPOČET

Stavba: Na bicykli po stopách histórie-cyklotrasa v úseku Nemšová-Trenčín

Objekt: 03 - SO 03 Oddychová zóna

Miesto:

Dátum:

Objednávateľ: Trenčiansky samosprávny kraj

Projektant: Banské projekty, s.r.o.

Zhotoviteľ: Vyplň údaj

Spracovateľ:

PČ	Kód	Popis	MJ	Množstvo	J.cena [EUR]	Cena celkom [EUR]
----	-----	-------	----	----------	--------------	-------------------

Náklady z rozpočtu

39 858,16

HSV - Práce a dodávky HSV

13 851,71

1 - Zemné práce

5 274,27

1	K	Odstránenie ornice s premiestn. na hromady, so zložením na vzdialenosť do 100 m a do 1000 m ³	m ³	190,800	4,19	799,45
2	K	Hĺbenie jám v hornine tr.3 súdržných - ručným náradím	m ³	11,275	5,43	61,22
3	K	Priplatok za lepivosť pri hĺbení jám ručným náradím v hornine tr. 3	m ³	11,275	1,09	12,29
4	K	Hĺbenie rýh šírky do 600 mm v hornine tr.3 súdržných - ručným náradím	m ³	38,338	7,60	291,37
5	K	Priplatok za lepivosť pri hĺbení rýh š do 600 mm ručným náradím v hornine tr. 3	m ³	38,338	1,09	41,79
6	K	Vodorovné premiestnenie výkopku po spevnenej ceste z horniny tr.1-4, do 100 m ³ na vzdialenosť do 500 m	m ³	190,800	2,55	486,54
7	K	Nakladanie neuláhnuteho výkopku z hornín tr.1-4 nad 100 do 1000 m ³	m ³	190,800	0,11	20,99
8	K	Rozprestretie ornice v rovine, plocha do 500 m ² , hr. do 250 mm	m ²	823,650	2,82	2 322,69
9	K	Plošná úprava terénu pri nerovnostiach terénu nad 50-100mm v rovine alebo na svahu do 1:5	m ²	823,650	0,74	609,50
10	K	Obrobenie pôdy kultivátorovaním v rovine alebo na svahu do 1:5	m ²	823,650	0,13	107,07
11	K	Obrobenie pôdy hrabaním v rovine alebo na svahu do 1:5	m ²	823,650	0,10	82,37
12	K	Výsev trávniku hydroosevom na orniciu	m ²	823,650	0,52	428,30
13	M	Tráva - Trávové semeno	kg	25,451	0,42	10,69
14	K	Ošetrovanie trávniku na svahu nad 1:5 do 1:2	m ²	823,650	0,11	90,60

2 - Zakladanie

6 657,68

15	K	Zhutnenie podložia z rastlej horniny 1 až 4 pod násypv, z hornina súdržných do 92 % PS a	m ²	130,350	0,43	56,05
16	K	Vankúše zhutnené pod základy zo štrkodrvy	m ³	10,900	24,96	272,06
17	K	Betón základových dosiek, železový (bez výstuže), tr. C 16/20	m ³	8,321	108,50	902,83
18	K	Debnenie stien základových dosiek, zhotovenie-dielce	m ²	7,740	21,70	167,96
19	K	Debnenie stien základových dosiek, odstránenie-dielce	m ²	7,740	21,70	167,96
20	K	Betón základových pásov, prostý tr. C 16/20	m ³	13,320	108,50	1 445,22
21	K	Debnenie stien základových pásov, zhotovenie-dielce	m ²	84,000	21,70	1 822,80

PČ	Kód	Popis	MJ	Množstvo	J.cena [EUR]	Cena celkom [EUR]
22	K	Debnenie stien základových pásov, odstránenie-dielce	m2	84,000	21,70	1 822,80

3 - Zvislé a kompletne konštrukcie

411,97

23	K	murivo prietokov a stíporov z debnacích betónových tvárnic 20x20x23 s betónovou výplňou C 16/20	m3	1,008	384,48	387,56
24	M	Tyč oceľová rebierková pre výstuž do betónu D 10 mm ozn. 10 505	t	0,030	813,75	24,41

5 - Komunikácie

897,87

25	K	Podklad zo štrkodrviny s rozprestretím a zhutnením, po zhutnení hr. 150 mm	m2	39,780	3,41	135,65
26	K	Kladenie zámkovej dlažby hr. 6 cm pre peších nad 20 m2 so zriadením lôžka z kameniva hr. 4	m2	39,780	13,02	517,94
27	M	Dlažba zámková betónová, hrúbka 6cm, sivá	m2	40,178	6,08	244,28

9 - Ostatné konštrukcie a práce-búranie

609,92

28	K	osadenie záhonového alebo parkového obrubníka betón., do lôžka z bet. pros. tr. C 12/15 s hrúbkou obrubníka	m	45,600	5,86	267,22
29	M	Betónový obrubník parkový 50x20x5 cm, sivý	ks	92,112	0,82	75,53
30	K	Lôžko pod obrubníky, krajníky alebo obruby z dlažob. kociek z betónu prostého tr. C 12/15	m3	2,736	97,65	267,17

PSV - Práce a dodávky PSV

8 700,70

762 - Konštrukcie tesárske

4 807,37

31	K	montáž priestorových viazaných konštrukcií z reziva hraneného prierezovej plochy 280-450 cm2	m	248,340	4,60	1 142,36
32	M	Hranol mäkké rezivo - omietané smrekovec akost' I L=400-650cm 160x160, 180, 220mm	m3	6,867	260,40	1 788,17
33	K	Spojovacie prostriedky pre priestorové viazané konštrukcie - klince, svorky, fixačné dosky	m3	6,867	26,04	178,82
34	K	Montáž záklopu z hobľovaných dosiek vrchné na zraz škáry kryté lištami	m2	71,136	8,68	617,46
35	M	Dosky a fošne mäkké rezivo - omietané smrekovec akost' A hr. 24-32mmxB=250-300mm	m3	2,305	468,79	1 080,56
36	K	Presun hmôt pre konštrukcie tesárske v objektoch výšky do 12 m	%	0,000	1,09	0,00

764 - Konštrukcie klampiarske

1 369,77

37	K	Krytina z pásov predlakovaného falcovaného oceľového plechu PLX, šírky 670 mm, spájaného dvojitou stojatou drážkou, sklon strechy do 30°	m2	71,136	14,11	1 003,73
38	K	Odpadová rúra kruhová D 100 mm z oceľového, žiarovo pozinkovaného plechu s obojstrannou povrchovou úpravou	m	6,600	7,19	47,45
39	K	Výtokové koleno potrubia D 100 mm z oceľového, žiarovo pozinkovaného plechu s obojstrannou povrchovou úpravou	ks	3,000	8,41	25,23
40	K	Odskok odtokového potrubia D 100 mm z oceľového, žiarovo pozinkovaného plechu s obojstrannou povrchovou úpravou	ks	3,000	26,22	78,66
41	K	Medzikus k odkvapovej rúre D 100 mm z oceľového, žiarovo pozinkovaného plechu s obojstrannou povrchovou úpravou	ks	3,000	9,72	29,16
42	K	Zachytávač nečistôt z oceľového, žiarovo pozinkovaného plechu s obojstrannou povrchovou úpravou	ks	3,000	7,41	22,23

PČ	Kód	Popis	MJ	Množstvo	J.cena [EUR]	Cena celkom [EUR]
43	K	Žlab pododkvapový polkruhový K 125 mm, vrátane čela, hákov, rohov, kútov z ocelového, žiarovo pozinkovaného plechu s obojstrannou povrchovou úpravou	m	15,600	9,39	146,48
44	K	Žlabový kotlík k polkruhovým žlabom D 125 mm z ocelového, žiarovo pozinkovaného plechu s obojstrannou povrchovou úpravou	ks	3,000	5,61	16,83
45	K	Presun hmôt pre konštrukcie klampiarske v objektoch výšky do 6 m	%	0,000	1,09	0,00

767 - Konštrukcie doplnkové kovové

234,36

46	K	Výroba doplnku stavebného atypického o hmotnosti od 4,01 do 5,5 kg stupňa zložitosti 5 päťka drev. piliera BV/P 14-01/200 s výškovým	ks	18,000	13,02	234,36
----	---	--------------------------------------------------------------------------------------------------------------------------------------	----	--------	-------	--------

783 - Dokončovacie práce - nátery

2 289,20

46	K	Nátery tesárskych konštrukcií krycie s UV absorbérom	m2	301,210	6,51	1 960,88
47	K	Nátery tesárskych konštrukcií povrchová impregnácia Bochemitom QB	m2	301,210	1,09	328,32

OST - Ostatné

17 305,75

mob - Mobiliár

17 305,75

47	K	Betónový stôl UNI	ks	13,000	466,55	6 065,15
48	K	Betónová parková lavica bez operadla UNI	ks	26,000	292,95	7 616,70
49	K	Betónový odpadkový kôš UNI	ks	5,000	282,10	1 410,50
50	K	Betónový stojan na bicykel 950	ks	12,000	184,45	2 213,40

Presuny hmôt zadané jednotkovou cenou ako % - množstvo je ich celková cena v príslušnom oddieli/100. Jednotkovú cenu za presuny si uchádzač zadá podľa vlastného uváženia.

REKAPITULÁCIA ROZPOČTU

Stavba: Na bicykli po stopách histórie-cyklotrasa v úseku Nemšová-Trenčín

Objekt: 04 - SO 04 Lávka cez potok Súčanka v km 4,755

Miesto:

Dátum:

Objednávateľ: Trenčiansky samosprávny kraj

Projektant:

Banské projekty, s.r.o.

Zhotoviteľ:

Spracovateľ:

Kód - Popis	Cena celkom [EUR]
1) Náklady z rozpočtu	261 626,87
HSV - Práce a dodávky HSV	47 033,36
1 - Zemné práce	6 203,38
2 - Zakladanie	7 829,16
3 - Zvislé a kompletne konštrukcie	15 642,38
4 - Vodorovné konštrukcie	11 499,04
9 - Ostatné konštrukcie a práce-búranie	5 218,88
99 - Presun hmôt HSV	640,52
M - Práce a dodávky M	207 920,76
23-M - Montáže potrubia	273,36
43-M - Montáž oceľových konštrukcií	207 647,40
OST - Ostatné	6 672,75
VP - Práce navyč	0,00
2) Ostatné náklady	0,00
GZS	0,00
Mimostaven. doprava	0,00
Sťažené podmienky	0,00
Vplyv prostredia	0,00
Klimatické vplyvy	0,00
Kompletačná činnosť	0,00
Celkové náklady za stavbu 1) + 2)	261 626,87

ROZPOČET

Stavba: Na bicykli po stopách histórie-cyklotrasa v úseku Nemšová-Trenčín

Objekt: 04 - SO 04 Lávka cez potok Súčanka v km 4,755

Miesto:

Dátum:

Objednávateľ: Trenčiansky samosprávny kraj

Projektant:

Banské projekty, s.r.o.

Zhotoviteľ:

Spracovateľ:

PČ	Kód	Popis	MJ	Množstvo	J.cena [EUR]	Cena celkom [EUR]
----	-----	-------	----	----------	--------------	-------------------

Náklady z rozpočtu

261 626,87

HSV - Práce a dodávky HSV

47 033,36

1 - Zemné práce

6 203,38

1	K	Čerpanie vody na dopravnú výšku do 10 m s priemerným prítokom litrov za minútu nad 100 do 500 l	hod	240,000	1,41	338,40
2	K	Čerpacia studňa D=500 mm, hĺ. 1,00 m	ks	2,000	271,25	542,50
3	K	Odstránenie trávinatej vrstvy s vôňou. premiestn. na hromady, so zložením na vzdialenosť do 100 m a do 100m ³	m ³	33,279	3,58	119,14
4	K	Výkop nezapaženej jamy v hornine 3, nad 100 do 1000 m ³	m ³	74,797	3,58	267,77
5	K	Hĺbenie nezapažených jám a zárezov. Príplatok za lepivosť horniny 3	m ³	74,797	0,72	53,85
6	K	Výkop zapaženej jamy v hornine 3, nad 100 do 1000 m ³	m ³	128,189	3,58	458,92
7	K	Príplatok za lepivosť pri hĺbení zapažených jám a zárezov s urovaním dna v hornine 3	m ³	128,189	0,72	92,30
8	K	Paženie do ocelových zápor s odstránením paženia, hĺbky výkopku do 4 m	m ²	40,476	6,93	280,50
9	K	Vodorovné premiestnenie výkopku po spevnenej ceste z horniny tr.1-4, do 100 m ³ na vzdialenosť do 500 m	m ³	269,544	1,93	520,22
10	K	Nakladanie neuláhnutého výkopku z hornín tr.1-4 do 100 m ³	m ³	33,279	2,10	69,89
11	K	Uloženie sypaniny na skládky do 1000 m ³	m ³	236,265	1,00	236,27
12	K	Zásyp sypaninou so zhutnením jám, šachiet, rýh, zárezov alebo okolo objektov do 100 m ³	m ³	99,500	4,95	492,53
13	M	Štrkodrava 0- 63 c	t	169,150	13,51	2 285,22
14	K	Založenie trávnikového výsevom na svahu nad 1:5 do 1:2	m ²	96,000	0,63	60,48
15	M	Tráva - Trávové semeno	kg	2,966	5,97	17,71
16	K	Rozprestretie trávinatej vrstvy v rovine, plocha do 500 m ² , hr. do 300 mm	m ²	96,000	0,92	88,32
17	K	Svahovanie trvalých svahov v násype	m ²	96,000	2,78	266,88
18	K	Obrobenie pôdy hrabaním na svahu nad 1:5 do 1:2	m ²	96,000	0,13	12,48

2 - Zakladanie

7 829,16

19	K	Zhutnenie podložia z rastlej horniny 1 až 4 pod násypy, z hornina súdržných do 92 % PS a nesúdržných	m ²	47,080	1,09	51,32
20	K	Úprava ocelových zápor z valcovaných tyčí o hmotnosti nad 15 do 70 kg/m	t	1,472	65,40	96,27
21	K	Nastraženie a zabaranie ocel. zápor zvislých nad 15-70 kg/m do 5m	m	52,500	42,97	2 255,93

PČ	Kód	Popis	MJ	Množstvo	J.cena [EUR]	Cena celkom [EUR]
22	M	Tyč oceľová stredná prierezu HEB 120/120/7 mm oceľ ozn. 11 373, podľa EN ISO 5235JRG1	t	1,472	65,40	96,27
23	K	Vytiahnutie oceľových zápor zvislých 15-70 kg/m zabaranených do 5 m	m	52,500	65,40	3 433,50
24	K	Betón základových dosiek, prostý tr. C 16/20	m3	4,708	135,63	638,55
25	K	Debnenie stien základových dosiek, zhotovenie-tradičné	m2	5,640	37,94	213,98
26	K	Debnenie stien základových dosiek, odstránenie-tradičné	m2	5,640	2,12	11,96
27	K	Betón základových pásov, prostý tr. C 25/30	m3	3,600	108,45	390,42
28	K	Debnenie stien základových pásov, zhotovenie-dielce	m2	16,000	37,94	607,04
29	K	Debnenie stien základových pásov, odstránenie-dielce	m2	16,000	2,12	33,92

3 - Zvislé a kompletne konštrukcie

15 642,38

30	K	Múry a valy z betónu prostého tr. C 25/30	m3	0,220	244,13	53,71
31	K	Debnenie múrov a valov zvislých aj sklonených, výšky do 20 m zhotovenie	m2	17,400	36,37	632,84
32	K	Debnenie múrov a valov zvislých aj sklonených, výšky do 20 m odstránenie	m2	17,400	4,49	78,13
33	K	Mostné piliere zo železového betónu tr C 30/37	m3	52,917	116,04	6 140,49
34	K	Debnenie mostných konštrukcií-pilierov štvorcových a mnohouholníkových, výšky do 20 m, zhotovenie	m2	147,920	36,37	5 379,85
35	K	Debnenie mostných konštrukcií-pilierov štvorcových a mnohouholníkových, výšky do 20 m, odstránenie	m2	147,920	4,49	664,16
36	K	Debnenie mostných konštrukcií- príplátok k debneniu mostných pilierov alebo stĺpov, za zakrivenie debnenia oblúka do R 7,5m	m2	10,770	41,89	451,16
37	K	Výstuž mostných pilierov priemeru do 12 mm z ocele zn. 10505	t	2,583	868,00	2 242,04

4 - Vodorovné konštrukcie

11 499,04

38	K	Osadenie mostného ložiska oceľového hrncového zaťaženia do 2 500 kN	ks	8,000	271,25	2 170,00
39	M	Mostné ložisko hrncové 0,8 MN - pevné	m	1,000	1 120,81	1 120,81
40	M	Mostné ložisko hrncové KJ 0,8 - klzné jednosmerné	m	4,000	1 120,81	4 483,24
41	M	Mostné ložisko hrncové KV 0,8 - klzné všesmerné	m	3,000	1 120,81	3 362,43
42	K	Podklad pod dlažbu z betónu prostého tr. C 12/15 hr. do 100 mm	m2	23,850	9,77	233,01
43	K	Rovnanina z lomového kameňa upraveného, triedeného, s vyplnením škár a dutín ťaženým kamenivom	m3	3,510	36,91	129,55

9 - Ostatné konštrukcie a práce-búranie

5 218,88

44	K	Osadenie mostných dilatačných záverov DMZ 80	m	4,000	131,56	526,24
45	M	Dilatačný záver DMZ 80	m	4,000	520,80	2 083,20
46	K	Osadenie mostných dilatačných záverov DMZ 20-40	m	4,000	131,56	526,24
47	M	Dilatačný záver DMZ 20-40	m	4,000	520,80	2 083,20

99 - Presun hmôt HSV

640,52

48	K	Presun hmôt pre mosty murované, monolitické, betónové, kovové, výšky mosta do 20 m	t	331,877	1,93	640,52
----	---	------------------------------------------------------------------------------------	---	---------	------	--------

PČ	Kód	Popis	MJ	Množstvo	J.cena [EUR]	Cena celkom [EUR]
----	-----	-------	----	----------	--------------	-------------------

M - Práce a dodávky M

207 920,76

23-M - Montáže potrubia

273,36

49	K	Montáž potrubia z ocelových rúr trieda 11 - 13 D x t 89 x 6.3	m	10,200	9,77	99,65
50	M	Rúrka hladká kruhová bezšvová D 89 mm, hrúbka steny 6mm kompozit	m	10,200	17,03	173,71

43-M - Montáž ocelových konštrukcií

207 647,40

51	K	Cestné mosty priehradové zvárané vrátane protikoróznej ochrany - výroba a dodávka	kg	43 338,000	2,60	112 678,80
52	K	Cestné mosty priehradové zvárané vrátane protikoróznej ochrany - montáž	kg	43 338,000	0,87	37 704,06
53	K	Pomocná montážna konštrukcia	kpl	1,000	0,01	0,01
54	K	Pracovná lavka	kpl	1,000	0,01	0,01
55	K	Protikorózna ochrana mostovky - základný náter epoxid s vysokým obsahom zinku so železo sludov, druhá vrstva epoxidovo-polyuretánová stierka s kremičitým pieskom+UV odolný náter	m2	158,000	80,29	12 685,82
56	K	Zábradli žiar. pozinkované, výplň bezpečnostné sklo CSG 88.4 TVG, horné madlo zábradlia trubka 60x4mm - 91 m nerezové vrátane protikoróznej ochrane	m2	106,000	351,54	37 263,24
57	K	Obklad koncových rámov mosta - sendvičový, kompozitný panel z polyetylenového (PE) alebo minerálneho (FR) jadra a dvoch hliníkových plechov o hrúbke 0,21 - 0,3 alebo 0,5 mm.	m2	54,000	117,79	6 360,66
58	K	Doprava konštrukcie - 3 polia	kpl	1,000	954,80	954,80

OST - Ostatné

6 672,75

59	K	Zaťažovacia skúška	súb	1,000	3 417,75	3 417,75
60	K	Výrobná dokumentácia	súb	1,000	3 255,00	3 255,00

KRYCÍ LIST ROZPOČTU

Stavba: Na bicykli po stopách histórie-cyklotrasa v úseku Nemšová-Trenčín

Objekt: 05 - SO 05 Lávka cez Vlárú v km 11,014

JKSO:

Miesto:

Objednávateľ:

Trenčiansky samosprávny kraj

Zhotoviteľ:

Vyplň údaj

Projektant:

Banské projekty, s.r.o.

Spracovateľ:

Poznámka:

KS:

Dátum:

IČO:

IČO DPH:

IČO: Vyplň údaj

IČO DPH: Vyplň údaj

IČO:

IČO DPH:

IČO:

IČO DPH:

Náklady z rozpočtu				262 196,91
Ostatné náklady				0,00
Cena bez DPH				262 196,91
DPH základná	20,00%	z	0,00	0,00
znižená	20,00%	z	262 196,91	52 439,38
Cena s DPH		v	EUR	314 636,29

Projektant	
Dátum a podpis:	Pečiatka

Spracovateľ	
Dátum a podpis:	Pečiatka

Objednávateľ	
Dátum a podpis:	Pečiatka

Zhotoviteľ	
Dátum a podpis:	Pečiatka

REKAPITULÁCIA ROZPOČTU

Stavba: Na bicykli po stopách histórie-cyklotrasa v úseku Nemšová-Trenčín

Objekt: 05 - SO 05 Lávka cez Vláru v km 11,014

Miesto:

Dátum:

Objednávateľ: Trenčiansky samosprávny kraj

Projektant:

Banské projekty, s.r.o.

Zhotoviteľ: Vyplň údaj

Spracovateľ:

Kód - Popis

Cena celkom [EUR]

1) Náklady z rozpočtu	262 196,91
HSV - Práce a dodávky HSV	56 148,60
1 - Zemné práce	9 988,29
2 - Zakladanie	8 130,27
3 - Zvislé a kompletne konštrukcie	19 636,62
4 - Vodorovné konštrukcie	12 043,01
9 - Ostatné konštrukcie a práce-búranie	5 218,88
99 - Presun hmôt HSV	1 131,53
PSV - Práce a dodávky PSV	139,21
711 - Izolácie proti vode a vlhkosti	139,21
M - Práce a dodávky M	199 236,35
23-M - Montáže potrubia	273,36
43-M - Montáž ocelových konštrukcií	198 962,99
OST - Ostatné	6 672,75
OST - Ostatné	6 672,75
VP - Práce navyše	0,00
2) Ostatné náklady	0,00
GZS	0,00
Projektové práce	0,00
St'azené podmienky	0,00
Vplyv prostredia	0,00
Iné VRN	0,00
Kompletačná činnosť	0,00
Celkové náklady za stavbu 1) + 2)	262 196,91

ROZPOČET

Stavba: Na bicykli po stopách histórie-cyklotrasa v úseku Nemšová-Trenčín

Objekt: 05 - SO 05 Lávka cez Vláru v km 11,014

Miesto:

Dátum:

Objednávateľ: Trenčiansky samosprávny kraj

Projektant: Banské projekty, s.r.o.

Zhotoviteľ: Vyplň údaj

Spracovateľ:

PČ	Kód	Popis	MJ	Množstvo	J.cena [EUR]	Cena celkom [EUR]
----	-----	-------	----	----------	--------------	-------------------

Náklady z rozpočtu

262 196,91

HSV - Práce a dodávky HSV

56 148,60

1 - Zemné práce

9 988,29

1	K	Čerpanie vody na dopravnú výšku do 10 m s priemerným prítokom litrov za minútu nad 100 do 500 l	hod	240,000	1,41	338,40
2	K	Čerpacia studňa D=500 mm, hĺ. 1,00 m	ks	2,000	271,25	542,50
3	K	Odstránenie trávinatej vrstvy s vodor. premiestn. na hromady, so zložením na vzdialenosť do 100 m a do 100m ³	m ³	35,283	3,58	126,31
4	K	Výkop nezapaženej jamy v hornine 3, nad 100 do 1000 m ³	m ³	119,458	3,58	427,66
5	K	Hĺbenie nezapažených jám a zárezov. Priplatok za lepivosť horniny 3	m ³	119,458	0,72	86,01
6	K	Výkop zapaženej jamy v hornine 3, nad 100 do 1000 m ³	m ³	128,909	3,58	461,49
7	K	Priplatok za lepivosť pri hĺbení zapažených jám a zárezov s urovnaním dna v hornine 3	m ³	128,909	0,72	92,81
8	K	Paženie do ocelových zápor s odstránením paženia, hĺbky výkopku do 4 m	m ²	51,402	6,93	356,22
9	K	Vodorovné premiestnenie výkopku po spevnenej ceste z horniny tr.1-4, do 100 m ³ na vzdialenosť do 500 m	m ³	318,933	1,93	615,54
10	K	Nakladanie neulažnutého výkopku z hornín tr.1-4 do 100 m ³	m ³	35,283	2,10	74,09
11	K	Uloženie netriedených sypanín do zemných hrádzí hornín 1-4, ílová hlina do 50 % objemu	m ³	31,500	4,95	155,93
12	M	Zemina špeciálna a upravena surové íl Ge	t	56,700	17,52	993,38
13	K	Uloženie sypaniny na skládky do 1000 m ³	m ³	283,650	1,00	283,65
14	K	Zásyp sypaninou so zhutnením jám, šachiet, rýh, zárezov alebo okolo objektov do 100 m ³	m ³	176,000	4,95	871,20
15	M	Štrkodrva 0- 63 c	t	299,200	13,51	4 042,19
16	K	Založenie trávnikového výsevom na svahu nad 1:5 do 1:2	m ²	118,000	0,63	74,34
17	M	Tráva - Trávové semeno	kg	3,646	5,97	21,77
18	K	Rozprestretie trávinatej vrstvy v rovine, plocha do 500 m ² , hr. do 300 mm	m ²	118,000	0,92	108,56
19	K	Svahovanie trvalých svahov v násype	m ²	118,000	2,55	300,90
20	K	Obrobenie pôdy hrabaním na svahu nad 1:5 do 1:2	m ²	118,000	0,13	15,34

2 - Zakladanie

8 130,27

21	K	Zhutnenie podložia z rastlej horniny 1 až 4 pod násypy, z hornina súdržných do 92 % PS a nesúdržných	m ²	49,640	1,09	54,11
----	---	------------------------------------------------------------------------------------------------------	----------------	--------	------	-------

PČ	Kód	Popis	MJ	Množstvo	J.cena [EUR]	Cena celkom [EUR]
22	K	Úprava ocelových zápor z valcovaných tyčí o hmotnosti nad 15 do 70 kg/m	t	1,570	65,40	102,68
23	K	Nastraženie a zabaranie ocel. zápor zvislých nad 15-70 kg/m do 5m	m	56,000	42,97	2 406,32
24	M	Tyč ocelová stredná prierezu HEB 120/120/7 mm ocel' ozn. 11 373, podľa EN ISO S235JRG1	t	1,570	65,40	102,68
25	K	Vytiahnutie ocelových zápor zvislých 15-70 kg/m zabaranených do 5 m	m	56,000	65,40	3 662,40
26	K	Betón základových dosiek, prostý tr. C 16/20	m3	4,964	108,45	538,35
27	K	Debnenie stien základových dosiek, zhotovenie-tradičné	m2	5,800	37,94	220,05
28	K	Debnenie stien základových dosiek, odstránenie-tradičné	m2	5,800	2,12	12,30
29	K	Betón základových pásov, prostý tr. C 25/30	m3	3,600	108,45	390,42
30	K	Debnenie stien základových pásov, zhotovenie-dielce	m2	16,000	37,94	607,04
31	K	Debnenie stien základových pásov, odstránenie-dielce	m2	16,000	2,12	33,92

3 - Zvislé a kompletne konštrukcie

19 636,62

32	K	Montáž veľkoplôšných kamenných matracov hr. 0,30, (naplnených valúnmi 80-100mm)	m3	31,500	9,90	311,85
33	M	Veľkoplôšný kamenný matrac hr. 0,30 (naplnený valúnmi 80-100mm)	m3	32,130	27,02	868,15
34	K	Múry a valy z betónu prostého tr. C 25/30	m3	1,170	244,13	285,63
35	K	Debnenie múrov a valov zvislých aj sklonených, výšky do 20 m zhotovenie	m2	23,960	36,37	871,43
36	K	Debnenie múrov a valov zvislých aj sklonených, výšky do 20 m odstránenie	m2	23,960	4,49	107,58
37	K	Mostné piliere zo železového betónu tr C 30/37	m3	56,460	116,04	6 551,62
38	K	Debnenie mostných konštrukcií-pilierov štvorcových a mnohouholníkových, výšky do 20 m, zhotovenie	m2	187,720	36,37	6 827,38
39	K	Debnenie mostných konštrukcií-pilierov štvorcových a mnohouholníkových, výšky do 20 m, odstránenie	m2	187,720	4,49	842,86
40	K	Debnenie mostných konštrukcií- príplatok k debneniu mostných pilierov alebo stĺpov, za zakrivenie debnenia oblúka do R 7,5m	m2	11,869	41,89	497,19
41	K	Výstuž mostných pilierov priemeru do 12 mm z ocele zn. 10505	t	2,849	868,00	2 472,93

4 - Vodorovné konštrukcie

12 043,01

42	K	Osadenie mostného ložiska ocelového hrncového zaťaženia do 2 500 kN	ks	8,000	271,25	2 170,00
43	M	Mostné ložisko hrncové 0,8 MN - pevné	m	1,000	1 120,81	1 120,81
44	M	Mostné ložisko hrncové KJ 0,8 - klzné jednosmerné	m	4,000	1 120,81	4 483,24
45	M	Mostné ložisko hrncové KV 0,8 - klzné všesmerné	m	3,000	1 120,81	3 362,43
46	K	Podklad pod dlažbu z betónu prostého tr. C 12/15 hr. do 100 mm	m2	26,100	9,77	255,00
47	K	Zriadenie vrstvy z geotextílie s presahom, so sklonom do 1:5, šírky geotextílie do 3 m	m2	143,880	0,92	132,37
48	M	Geotextília PP	m2	172,656	2,17	374,66
49	K	Rovnanina z lomového kameňa upraveného, triedeného, s vyplnením škár a dutín ťaženým kamenivom	m3	3,915	36,91	144,50

PČ	Kód	Popis	MJ	Množstvo	J.cena [EUR]	Cena celkom [EUR]
----	-----	-------	----	----------	--------------	-------------------

9 - Ostatné konštrukcie a práce-búranie

5 218,88

50	K	Osadenie mostných dilatačných záverov DMZ 80	m	4,000	131,56	526,24
51	M	Dilatačný záver DMZ 80	m	4,000	520,80	2 083,20
52	K	Osadenie mostných dilatačných záverov DMZ 20-40	m	4,000	131,56	526,24
53	M	Dilatačný záver DMZ 20-40	m	4,000	520,80	2 083,20

99 - Presun hmôt HSV

1 131,53

54	K	Presun hmôt pre mosty murované, monolitické, betónové, kovové, výšky mosta do 20 m	t	586,287	1,93	1 131,53
----	---	------------------------------------------------------------------------------------	---	---------	------	----------

PSV - Práce a dodávky PSV

139,21

711 - Izolácie proti vode a vlhkosti

139,21

55	K	Zhotovenie izolácie proti tlakovej vode termoplastami vodorovne fóliou z ľahčeného polyetylénu položenou voľne	m2	19,440	2,17	42,18
56	M	Hydroizolačná HDPE fólia hrúbka 2,0 mm, rozmery balenej role: šírka 6,9 m, dĺžka 100 m	m2	22,356	4,34	97,03

M - Práce a dodávky M

199 236,35

23-M - Montáže potrubia

273,36

57	K	Montáž potrubia z ocelových rúr trieda 11 - 13 D x t 89 x 6.3	m	10,200	9,77	99,65
58	M	Rúrka hladká kruhová bezšvová D 89 mm, hrúbka steny 6mm kompozit	m	10,200	17,03	173,71

43-M - Montáž ocelových konštrukcií

198 962,99

59	K	Cestné mosty priehradové zvarané vrátane protikorózneho ochrany - výroba a dodávka	kg	45 407,000	2,60	118 058,20
60	K	Cestné mosty priehradové zvarané vrátane protikorózneho ochrany - montáž	kg	45 407,000	0,87	39 504,09
61	K	Pomocná montážna konštrukcia	kpl	1,000	0,01	0,01
62	K	Pracovná lávka	kpl	1,000	0,01	0,01
63	K	Protikorózna ochrana mostovky - základný náter epoxid s vysokým obsahom zinku so železo sludov, druhá vrstva epoxidovo-polyuretánová stierka s kremičitým pieskom+UV odolný náter	m2	158,000	80,29	12 685,82
64	K	Zábradli žiar. pozinkované, výplň t'ahokov MR90/32 hr. 3mm, vrátane protikorózneho ochrane	m2	110,000	194,54	21 399,40
65	K	Секция концевых ступеней моста - сепараторы, kompozitný panel z polyetylenového (PE) alebo minerálneho (FR) jadra a dvoch hliníkových plechov o hrúbke 0,21 - 0,3 alebo 0,5 mm	m2	54,000	117,79	6 360,66
66	K	Doprava konštrukcie - 3 polia	kpl	1,000	954,80	954,80

OST - Ostatné

6 672,75

OST - Ostatné

6 672,75

67	K	Zaťažovacia skúška	súb	1,000	3 417,75	3 417,75
68	K	Výrobná dokumentácia	súb	1,000	3 255,00	3 255,00

KRYCÍ LIST ROZPOČTU

Stavba: Na bicykli po stopách histórie-cyklotrasa v úseku Nemšová-Trenčín

Objekt: 06 - SO 06 Úprava výustného objektu v km 0,512 a v km 11,289

JKSO:

Miesto:

KS:

Dátum:

Objednávateľ:

Trenčiansky samosprávny kraj

IČO:

IČO DPH:

Zhotoviteľ:

IČO:

IČO DPH:

Projektant:

Banské projekty, s.r.o.

IČO:

IČO DPH:

Spracovateľ:

IČO:

IČO DPH:

Poznámka:

Náklady z rozpočtu				40 408,11
Ostatné náklady				0,00
Cena bez DPH				40 408,11
DPH základná	20,00%	z	0,00	0,00
znižovaná	20,00%	z	40 408,11	8 081,62
Cena s DPH		v	EUR	48 489,73

Projektant	
Dátum a podpis:	Pečiatka

Spracovateľ	
Dátum a podpis:	Pečiatka

Objednávateľ	
Dátum a podpis:	Pečiatka

Zhotoviteľ	
Dátum a podpis:	Pečiatka

REKAPITULÁCIA ROZPOČTU

Stavba: Na bicykli po stopách histórie-cyklotrasa v úseku Nemšová-Trenčín

Objekt: 06 - SO 06 Úprava výustného objektu v km 0,512 a v km 11,289

Miesto:

Dátum:

Objednávateľ: Trenčiansky samosprávny kraj

Projektant:

Banské projekty, s.r.o.

Zhotoviteľ:

Spracovateľ:

Kód - Popis

Cena celkom [EUR]

1) Náklady z rozpočtu	40 408,11
HSV - Práce a dodávky HSV	37 949,77
1 - Zemné práce	3 630,39
2 - Zakladanie	10 242,09
3 - Zvislé a kompletne konštrukcie	20 005,37
4 - Vodorovné konštrukcie	1 849,32
6 - Úpravy povrchov, podlahy, osadenie	2 028,65
9 - Ostatné konštrukcie a práce-búranie	193,95
PSV - Práce a dodávky PSV	2 458,34
711 - Izolácie proti vode a vlhkosti	1 666,62
767 - Konštrukcie doplnkové kovové	791,72
VP - Práce navyše	0,00
2) Ostatné náklady	0,00
GZS	0,00
Mimostaven. doprava	0,00
Sťažené podmienky	0,00
Vplyv prostredia	0,00
Klimatické vplyvy	0,00
Kompletačná činnosť	0,00
Celkové náklady za stavbu 1) + 2)	40 408,11

ROZPOČET

Stavba: Na bicykli po stopách histórie-cyklotrasa v úseku Nemšová-Trenčín

Objekt: 06 - SO 06 Úprava výustného objektu v km 0,512 a v km 11,289

Miesto:

Dátum:

Objednávateľ: Trenčiansky samosprávny kraj

Projektant:

Banské projekty, s.r.o.

Zhotoviteľ:

Spracovateľ:

PČ	Kód	Popis	MJ	Množstvo	J.cena [EUR]	Cena celkom [EUR]
----	-----	-------	----	----------	--------------	-------------------

Náklady z rozpočtu

40 408,11

HSV - Práce a dodávky HSV

37 949,77

1 - Zemné práce

3 630,39

1	K	Čerpanie vody na dopravnú výšku do 10 m s priemerným prítokom litrov za minútu nad 100 do 500 l	hod	480,000	1,41	676,80
2	K	Búranie konštrukcií z betónu prostého neprekľadaného kameňom v odkopávkach	m3	1,316	82,45	108,50
3	K	Výkop nezapaženej jamy v hornine 3, do 100 m3	m3	64,500	4,24	273,48
4	K	Hĺbenie nezapažených jám a zárezov. Príplatok za lepivosť horniny 3	m3	64,500	1,06	68,37
5	K	Paženie do ocelových zápor s odstránením paženia, hĺbky výkopku do 4 m	m2	67,536	27,67	1 868,72
6	K	Vodorovné premiestnenie výkopku po spevnenej ceste z horniny tr.1-4, do 100 m3 na vzdialenosť do 3000 m	m3	26,300	3,96	104,15
7	K	vodorovne premiestnenie výkopku po spevnenej ceste z horniny tr.1-4, do 100 m3, príplatok k cene za každých ďalších a začatých 1000 m	m3	182,000	0,11	20,02
8	K	Poplatok za skladovanie - zemina a kamenivo (17 05) ostatné	t	44,710	3,26	145,75
9	K	Zásyp sypaninou so zhutnením jám, šachiet, rýh, zárezov alebo okolo objektov do 100 m3	m3	38,200	7,10	271,22
10	K	Svahovanie trvalých svahov v násype	m2	58,000	1,61	93,38

2 - Zakladanie

10 242,09

11	K	Úprava ocelových ihiel, pilót alebo zápor z valcovaných tyčí o hmotnosti nad 15 do 70 kg/m	t	3,994	191,82	766,13
12	K	Nastráženie a zabaranie ocel. ihiel, pilót alebo zápor zvislých nad 15-70 kg/m do 5m	m	149,600	42,97	6 428,31
13	M	Tyč ocelová stredná prierezu HEB 120/120/7 mm ocel' ozn. 11 373, podľa EN ISO 5235JRG 1	t	3,994	191,82	766,13
14	K	Vytiahnutie ocelových ihiel, pilót alebo zápor zvislých 15-70 kg/m zabarovaných do 5 m	m	149,600	14,00	2 094,40
15	K	Betón základových dosiek, prostý tr. C 16/20	m3	1,094	115,50	126,36
16	K	Debnenie stien základových dosiek, zhotovenie-tradičné	m2	1,936	23,82	46,12
17	K	Debnenie stien základových dosiek, odstránenie-tradičné	m2	1,936	7,56	14,64

3 - Zvislé a kompletne konštrukcie

20 005,37

18	K	Zábradlie ocelové osadené do vynechaných otvorov z dvoch vodorovných rúrok	m	12,716	201,81	2 566,22
19	K	Kompletne konštr. čistiarní odpad. vód zo železobetónu tr. C 30/37, hr. nad 300 mm	m3	35,174	92,47	3 252,54

PČ	Kód	Popis	MJ	Množstvo	J.cena [EUR]	Cena celkom [EUR]
20	K	Debnenie komplet. konštr. čistiarní odpadových vôd neomietaných, plôch rovinných zhotovenie	m2	144,486	20,84	3 011,09
21	K	Debnenie komplet. konštr. čistiarní odpadových vôd neomietaných, plôch rovinných odstránenie	m2	144,486	6,09	879,92
22	K	Výstuž komplet. konštr. čist., odpadových vôd a nádrží z ocele 10505	t	1,875	868,00	1 627,50
23	K	Vlepenie výstuže do vrtov fí 16 mm kotviacim tmelom z epoxidovej malty s vysokou záťažou, z beton. ocele priemeru 12 mm	ks	290,000	12,20	3 538,00
24	K	Vrtanie otvorov fí 16 mm hl. 250 mm	ks	290,000	17,69	5 130,10

4 - Vodovonné konštrukcie

1 849,32

25	K	Podporná konštrukcia stropov výšky do 4 m pre zaťaženie do 20 kPa zhotovenie	m2	15,151	21,57	326,81
26	K	Podporná konštrukcia stropov výšky do 4 m pre zaťaženie do 20 kPa odstránenie	m2	15,151	6,44	97,57
27	K	Podklad pre dlažbu zo štrkopiesku, hr. do 100 mm	m2	18,365	9,15	168,04
28	K	Dlažba kladená do malty s vyplnením škár maltou MC 10 pl.20 m2, 200mm	m2	18,365	68,44	1 256,90

6 - Úpravy povrchov, podlahy, osadenie

2 028,65

29	K	Sanácia betonových konštrukcií - aplikácia pevnostného spojovacieho mostíka (skladba: cementová 1-komponentní malta obsahujúca silikafume, modifikovaná polymerom)	m2	15,581	130,20	2 028,65
----	---	--------------------------------------------------------------------------------------------------------------------------------------------------------------------	----	--------	--------	----------

9 - Ostatné konštrukcie a práce-búranie

193,95

30	K	Otryskanie degradovaného betónu vodou do 50 mm	m2	15,581	10,85	169,05
31	K	Odvoz sutiny a vybúraných hmôt na skládku do 1 km	t	2,930	4,25	12,45
32	K	Odvoz sutiny a vybúraných hmôt na skládku za každý ďalší 1 km	t	26,370	0,11	2,90
33	K	Poplatok za skladovanie - betón, tehly, dlaždice (17 01), ostatné	t	2,930	3,26	9,55

PSV - Práce a dodávky PSV

2 458,34

711 - Izolácie proti vode a vlhkosti

1 666,62

34	K	Zhotovenie izolácie proti zemnej vlhkosti zvislá asfaltovým lakom za studena	m2	58,591	0,54	31,64
35	M	Lak asfaltový izolačný v sudoch	t	0,050	1 410,50	70,53
36	K	Zhotovenie izolácie proti tlakovej vode PVC fóliou položenou voľne na ploche zvislej s naleptaním spoju	m2	91,200	5,43	495,22
37	M	Hydroizol.základov proti vlhkosti, tlak.vode, radonu, hydroizolačná fólia hr.2,00 mm,š.2m hnedá	m2	109,440	9,77	1 069,23
38	K	Presun hmôt pre izoláciu proti vode v objektoch výšky do 6 m	%	0,000	1,09	0,00

767 - Konštrukcie doplnkové kovové

791,72

39	K	Demontáž zábradlia, -0,00100t	kg	34,000	7,33	249,22
40	K	Demontáž sirény	ks	1,000	542,50	542,50

Konštrukčné vrstvy vozovky na žb doske výstného objektu v staničení km 0,512 34 a v km 11, 289 07 sú obsiahnuté v objekte SO 01 Cyklot.

KRYCÍ LIST ROZPOČTU

Stavba: Na bicykli po stopách histórie-cyklotrasa v úseku Nemšová-Trenčín

Objekt: 07 - SO 07 Sadové úpravy

JKSO:

Miesto:

Objednávateľ:

Trenčiansky samosprávny kraj

Zhotoviteľ:

Vyplň údaj

Projektant:

Banské projekty, s.r.o.

Spracovateľ:

Poznámka:

KS:

Dátum:

IČO:

IČO DPH:

IČO:

Vyplň údaj

IČO DPH:

Vyplň údaj

IČO:

IČO DPH:

IČO:

IČO DPH:

Náklady z rozpočtu				11 475,20
Ostatné náklady				0,00
Cena bez DPH				11 475,20
DPH základná	20,00%	z	0,00	0,00
znižená	20,00%	z	11 475,20	2 295,04
Cena s DPH		v	EUR	13 770,24

Projektant	
Dátum a podpis:	Pečiatka

Spracovateľ	
Dátum a podpis:	Pečiatka

Objednávateľ	
Dátum a podpis:	Pečiatka

Zhotoviteľ	
Dátum a podpis:	Pečiatka

REKAPITULÁCIA ROZPOČTU

Stavba: Na bicykli po stopách histórie-cyklotrasa v úseku Nemšová-Trenčín

Objekt: 07 - SO 07 Sadové úpravy

Miesto:

Dátum:

Objednávateľ: Trenčiansky samosprávny kraj

Projektant:

Banské projekty, s.r.o.

Zhotoviteľ: Vyplň údaj

Spracovateľ:

Kód - Popis

Cena celkom [EUR]

1) Náklady z rozpočtu	11 475,20
HSV - Práce a dodávky HSV	11 475,20
1 - Zemné práce	11 320,81
99 - Presun hmôt HSV	154,39
VP - Práce navyše	0,00
2) Ostatné náklady	0,00
GZS	0,00
Projektové práce	0,00
St'ážené podmienky	0,00
Vplyv prostredia	0,00
Iné VRN	0,00
Kompletačná činnosť	0,00
Celkové náklady za stavbu 1) + 2)	11 475,20

ROZPOČET

Stavba: Na bicykli po stopách histórie-cyklotrasa v úseku Nemšová-Trenčín

Objekt: 07 - SO 07 Sadové úpravy

Miesto:

Dátum:

Objednávateľ: Trenčiansky samosprávny kraj

Projektant:

Banské projekty, s.r.o.

Zhotoviteľ: Vyplň údaj

Spracovateľ:

PČ	Kód	Popis	MJ	Množstvo	J.cena [EUR]	Cena celkom [EUR]
----	-----	-------	----	----------	--------------	-------------------

Náklady z rozpočtu

11 475,20

HSV - Práce a dodávky HSV

11 475,20

1 - Zemné práce

11 320,81

1	K	Hĺbenie jamky s výmenou pôdy do 100% v rovine alebo na svahu do 1:5,1:2, objem nad 0,40 do 1,00 m ³	ks	127,000	6,51	826,77
2	K	Výsadba dreviny s balom v rovine alebo na svahu do 1:5, priemer balu nad 500 do 600 mm	ks	127,000	8,68	1 102,36
3	M	Orech kráľovský (<i>Juglans regia</i>), obvod kmeňa 10-12 cm	ks	57,000	53,17	3 030,69
4	M	Jarabina (<i>Sorbus sp.</i>): jarabina vtáčia - 5ks, jarabina mukyňová - 5ks, jarabina brekyňová - 5ks, obvod kmeňa 10-12 cm	ks	15,000	62,93	943,95
5	M	Jarabina oskorušová, obvod kmeňa 10-12 cm	ks	7,000	62,93	440,51
6	M	Listnaté opadavé stromy (jaseň, dub, javor, brest...) s obvodom kmeňa min. 6 cm, v. 250 cm	ks	48,000	41,23	1 979,04
7	K	zakotvenie dreveniny troma a viac kômi pri priemere kolov do 100 mm pri dĺžke kolov do 2 m	ks	127,000	3,26	414,02
8	M	Tyče listnaté opadavé, hrúbka 8-9 cm, dĺžky 6 m a viac	ks	128,270	4,34	556,69
9	K	Ochrana stromu obalením pred poškodením zverou	ks	127,000	4,34	551,18
10	K	Dovoz vody pre zálievku rastlín na vzdialenosť do 6000 m	m ³	30,000	30,38	911,40
11	K	Záručný servis starostlivosti o drevin - výmeny drevín a iných častí výsadby (koly ku stromom, ochrana proti zvery)	rok	2,000	282,10	564,20

99 - Presun hmôt HSV

154,39

12	K	Presun hmôt pre sadovnícke a krajinárske úpravy do 5000 m vodorovne bez zvislého presunu	t	4,065	37,98	154,39
----	---	------------------------------------------------------------------------------------------	---	-------	-------	--------

KRYCÍ LIST ROZPOČTU

Stavba: Na bicykli po stopách histórie-cyklotrasa v úseku Nemšová-Trenčín

Objekt: 08 - SO 08 Osvetlenie cyklistickej cestičky

JKSO:

Miesto:

Objednávateľ:

Trenčiansky samosprávny kraj

Zhotoviteľ:

Vyplň údaj

Projektant:

Banské projekty, s.r.o.

Spracovateľ:

Poznámka:

KS:

Dátum:

IČO:

IČO DPH:

IČO:

Vyplň údaj

IČO DPH:

Vyplň údaj

IČO:

IČO DPH:

IČO:

IČO DPH:

Náklady z rozpočtu				120 981,33
Ostatné náklady				0,00
Cena bez DPH				120 981,33
DPH základná	20,00%	z	0,00	0,00
znižená	20,00%	z	120 981,33	24 196,27
Cena s DPH		v	EUR	145 177,60

Projektant

Dátum a podpis: Pečiatka

Spracovateľ

Dátum a podpis: Pečiatka

Objednávateľ

Dátum a podpis: Pečiatka

Zhotoviteľ

Dátum a podpis: Pečiatka

REKAPITULÁCIA ROZPOČTU

Stavba: Na bicykli po stopách histórie-cyklotrasa v úseku Nemšová-Trenčín

Objekt: 08 - SO 08 Osvetlenie cyklistickej cestičky

Miesto:

Dátum:

Objednávateľ: Trenčiansky samosprávny kraj

Projektant:

Banské projekty, s.r.o.

Zhotoviteľ: Vyplň údaj

Spracovateľ:

Kód - Popis

Cena celkom [EUR]

1) Náklady z rozpočtu	120 981,33
M - Práce a dodávky M	120 981,33
21-M - Elektromontáže	120 981,33
VP - Práce navyše	0,00
2) Ostatné náklady	0,00
GZS	0,00
Projektové práce	0,00
Sťažené podmienky	0,00
Vplyv prostredia	0,00
Iné VRN	0,00
Kompletačná činnosť	0,00
Celkové náklady za stavbu 1) + 2)	120 981,33

Náklady z rozpočtu

120 981,33

M - Práce a dodávky M

120 981,33

21-M - Elektromontáže

120 981,33

1	K	210000001	Elektromontáže - verejné osvetlenie	kom n	1,000	120 981,33	120 981,33
---	---	-----------	-------------------------------------	----------	-------	------------	------------

VP - Práce navyč

0,00

	K						0,00
	K						0,00
	K						0,00
	K						0,00
	K						0,00

Stavba: Na bicykli po stopách histórie-cyklotrasa v úseku Nemšová-Trenčín
 Objekt: SO 08 Osvetlenie cyklotrasy

Objednávateľ:

Trenčiansky samosprávny kraj

KRYCÍ LIST

Prehľad nákladov - VÝKAZ-VÝMER

Zhotoviteľ:

Doprastav a.s.,

Rekapitulácia:

Č.položky	Názov položky	Jedn. cena montáže €	Náklady spolu - MATERIÁL €	Náklady spolu - MONTÁŽ €	HZS HL.III. €	HZS HL.XI. €
Rekapitulácia						
1	Verejné osvetlenie -VO -časť k.ú. Orechové		23 244,53	6 440,28	1 437,65	325,60
2	Zemné práce pre verejné osvetlenie -ZPVO -časť k.ú. Orechové a uzemnenie lávky cez potok Súčanka		3 479,83	14 674,84	937,44	
3	Rozvádzače, rozvodnice, skrinky pre VO -časť k.ú. Orechové		2 387,47	1 116,64	40,82	
4	Uzemnenie, uzemnené pospájanie stožiarov VO -časť k.ú. Orechové a lávku cez potok Súčanka		1 327,97	1 841,21	119,38	81,40
5	Verejné osvetlenie -VO -časť k.ú. Zamarovce		27 092,39	6 846,59	396,05	325,60
6	Zemné práce pre verejné osvetlenie -ZPVO -časť k.ú. Zamarovce a uzemnenie lávky cez riečku Vlárú		3 924,53	16 297,16	956,97	
7	Rozvádzače, rozvodnice, skrinky pre VO -časť k.ú. Zamarovce		2 514,71	1 168,74	68,56	
8	Uzemnenie, uzemnené pospájanie stožiarov VO -časť k.ú. Zamarovce a lávku cez riečku Vlárú		1 564,00	2 153,92	135,65	81,40
	SPOLU :		65 535,43	50 539,38	4 092,52	814,00
	Spolu - ZRN : HL.III					
	HZS: HL.III					
	VRN-GZS: HL.VI					
	Kpl. skúšky, revízie: HLXI					
	CELKOM:					

V Žiline, 01.08.2018

Vypracoval :

Ing. Michal Berger, riaditeľ závodu Žilina
 (Meno, priezvisko štatutárneho/ych
 (Pečiatka, podpis)

Prehľad nákladov - VÝKAZ-VÝMER

POLOŽKY VO ORECHOVÉ

Verejné osvetlenie VO:

Tabuľka 1.1

C. položk	Názov položky	Množstvo		Jedn. cena montáže €	Jedn. cena materiálu €	Náklady spolu - MONTÁŽ €	Náklady spolu - MATERIÁL €
		ks	m				
	Verejné osvetlenie - časť k.ú. Orechové						
2	Kábelová koncovka TZH1 (KV1, KIS35)	1		2,17	2,17	2,17	2,17
3	Označovacia tabuľka na vývody	4		1,09	1,09	4,36	4,36
4	Zapojenie 4 resp.5 - žil. kábla	4		2,17		8,68	
5	Trubka pancierová tpa Ø63 resp. pevná ochranná HFKR63 - zvod z SSP2 popri stožiaroch do výkopu		3	1,09	1,09	3,27	3,27
6	Demontáž jestvuj. betón. stožiara	4		16,28		65,12	
7	Demontáž svietidla na výložníku	4		5,43		21,72	
8	Demontáž ramena a výložníka	4		5,43		21,72	
9	Kábel AYKY 4Bx25(NAYY-J 4x25) pevne ul. pomocou stožiar. objímok		7	2,17	2,17	15,19	15,19
10	Kábel CYKY 4Bx16(NYY-J 4x16) volne ul. v trubke a vo výkope		6	1,63	6,51	9,78	39,06
11	Kábel CYKY 4Bx10(NYY-J 4x10) volne ul. vo výkope		735	1,63	3,80	1 198,05	2 793,00
12	Kábel H07RN-F 3x1,5 volne uložen. v stožiaroch		210	1,09	1,09	228,90	228,90
13	Označovacie púzdra WKM na vývody	64		2,17	3,26	138,88	208,64
14	Označ. páska popisovacia 6mm, čierna na čistú pásku		10	1,09	1,09	10,90	10,90
15	Popisné štítky pre káble PT-H21gelb	64		0,54	0,54	34,56	
16	Stožiar žiarovozinkovaný trubkový ocelový typ ST 160/60P, 6000mm, D 114mm, d 60mm, 2,48kN/m, 43kg	30		54,25	271,25	1 627,50	8 137,50
17	Základový rošt typ ZR 1-5 vč. kotevných skrutiek 4x KS 20-400 a uzavretých matíc 4x M20	30		16,28	70,53	488,40	2 115,90
18	Náter základný vč. odmastenia a odhrdzavenia stožiara VO do výšky 1,5m od terénu, kg/m2=0,6/1,5 pre jeden stožiar, 30x stožiar	18	45	10,85	10,85	488,25	488,25
19	Náter krycí čierno-žltými pásmi stožiara VO do výšky 1,5m od terénu, kg/m2=0,6/1,5 pre jeden stožiar, 30x stožiar	18	45	10,85	10,85	488,25	488,25
20	Svietidlo LED, 1x40W, resp. 1x42W, LED 4350lm, predradník LED na stožiar Ø60mm, IP66, IK08	30		27,13	271,25	813,90	8 137,50
21	Ukončenie vodičov v rozvádzači do 25mm2	4		5,43		21,72	
22	Ukončenie vodičov v rozvádzači a poistkovej rozvodnici do 16	126		4,34		546,84	
23	Ukončenie kábla zmršťovacia záklopka do 5x16	62		3,26	9,22	202,12	571,64
	Spolu:					6 440,28	23 244,53
	Doprava materiálu - % :	6,15					1 432,20
	Presun - % :	0					1,09
	Zaobstarávací prirážka - % :	0					1,09
	Prirážka na podružný materiál - % :	0					1,09

č. položky	Názov položky	Množstvo		Jedn. cena montáže €	Jedn. cena materiálu €	Náklady spolu - MONTÁŽ €	Náklady spolu - MATERIÁL €
		ks	m				
	Verejné osvetlenie - časť k.ú. Orechové						
	Stratné z dĺžok - % :	0					1,09
	PPV - % :	0,02				1,09	
	<u>Spolu:</u>					1,09	1 436,56
24	Vykonanie úradnej skúšky, nepredvídané práce	Hod	10	16,28		162,80	
25	Komplexná skúška a revízia	Hod	10	16,28		162,80	

Prehľad nákladov - VÝKAZ-VÝMER

POLOŽKY ZPVO ORECHOVÉ

Zemné práce pre VO a uzemnenie:

Tabuľka 1.2

Č.položky	Názov položky	Množstvo		Jedn. cena montáže €	Jedn. cena materiálu €	Náklady spolu - MONTÁŽ €	Náklady spolu - MATERIÁL €
		ks	m				
	Zemné práce pre verejné osvetlenie - časť k.ú. Orechové a uzemnenie lávky cez potok Súčanka						
1	Vytýčenie trasy vedenia v km		0,660	108,50		71,61	
2	Rozrušenie betón. povrchu v m3 (dl. 17m x š. 0,5m x hr. 0,2m)		1,7	21,70		36,89	
3	Rezanie spáry v asfalte, v betóne v chodníku (2x dl. 17m)		34	4,34		147,56	
4	Podkladová vrstva pod betón. vozovku a chodník v m2 (dl. 17m x š. 0,5m)		8,5	13,02		110,67	
5	Jednovrstvová betón. vozovka m2/m3	8,5	1,7		130,20		221,34
6	Výkop šachty pre pretlačenie -m3 2x	4		27,13		108,52	
7	Pretlačovanie otvorov strojovo s riadenou hlavnicou do Ø220 so zatahnutím chráničky bez výkopu pretlakovej šachty		12	59,68		716,16	
8	Prechod cez rýhu, prekrytie nosným plechom	2		2,17		4,34	
9	Vyhĺbenie rýhy v teréne 50x85cm		660	10,85		7 161,00	
10	Zriadenie kábelového lôžka - tehla na šírku		600	2,71	1,09	1 626,00	654,00
11	Hutnenie zeminy vo výkope v m3		280,5	2,17		608,69	
12	Betónové dosky 50x15x4cm pod chráničku		17	1,63	5,43	27,71	92,31
13	HDP chránička(trubka ohvbná FXPM/FXKVR63-110) do Ø150mm		17	2.17	1.09	36.89	18.53
14	Výstražná fólia š - 33cm		610	0,54	0,11	329,40	67,10
15	Zahádzanie rýhy 50x85cm		600	4,34		2 604,00	
16	Jama pre základ pre stožiar resp. vrtanie jamy do Ø 55cm pre stĺp -m3 (30x 0,5m3)	15		16,28		244,20	
17	Jama pre základ pod RVO -m3	1		10,85		10,85	
18	Príplatok za lepivosť v hornine tr.3 vo výkope pre jamu	16		2,17		34,72	
19	Rozrušenie jestvuj. betón. základu a povrchu -m3	2		10,85		21,70	
20	Betónový základ pre stožiar VO, tr. C25/30 (30x 0,5m3) -m3	15		16,28	130,20	244,20	1 953,00
21	Betónový základ pod RVO tr. C25/30 -m3	1		16,28	130,20	16,28	130,20
22	Osiatie povrchu trávou, ručné rozhodenie trávového semena, rozhrabanie, postrek osiatej plochy v teréne v m2		315	0,54	1,09	170,10	343,35
23	Úprava rýhy v teréne v m2		315	1,09		343,35	
	Spolu:					14 674,84	3 479,83
	PPV - % :		6,39			937,44	
	Spolu:					937,44	

Prehľad nákladov - VÝKAZ-VÝMER
Rozvádzače, rozvodnice, skrinky:

POLOŽKY R- ORECHOVÉ

Tabuľka 1.3

C.položka	Název položky	Množstvo		Jedn. cena montáže €	Jedn. cena materiálu €	Náklady spolu - MONTÁŽ €	Náklady spolu - MATERIÁL €
		ks	m				
	Rozvádzače, rozvodnice, skrinky pre verejné osvetlenie - časť k.ú. Orechové						
	Skriňa rozpojovacia SPP2						
1	Poistková skriňa SPP2 C IV P21 jeden odberateľ	1		16,28	54,25	16,28	54,25
2	Poistka nožová PS00 - 40A kpl.	3		1,09	5,43	3,27	16,29
3	Ukončenie vodičov do 25mm ² + lisovacie oká	8		2,17	3,26	17,36	26,08
	Poistková stožiarová rozvodnica						
4	Poistková stožiarová rozvodnica EKM-1271-1D2-4x16, 1x E27, 1-2+4x16mm ²	30		10,85	32,55	325,50	976,50
5	Poistky E27/2A kpl.	30		1,09	3,26	32,70	97,80
6	Obmedzovač prepätia st. T3 typ COBOX-SLSA10-W-O do EKM	30		2,17	5,43	65,10	162,90
7	Ukončenie vodičov do 25mm ² + lisovacie oká	240		2,17	3,26	520,80	782,40
	Rozvádzač RVO						
8	Rozvodnica plast. pre vonkajšie osvetlenie elektromerová s atypickou náplňou/QF01,PF01,FV01,F1.1,SB1.1+terminál PT-328,SA1.1, KM1, 3x F1/pilierová voľnostojaca RVO -400x600x245 F403 P0-s drátovaním, 3xkábel.priestor-400x245x245,zemniaci diel, kotviaca rohož	1		27,13	271,25	27,13	271,25
9	Ukončenie vodičov v rozvádzači do 16mm ²	50		2,17		108,50	
	Spolu:					1 116,64	2 387,47
	Doprava materiálu - % :	1,53					36,46
	Presun - % :	0,05					1,09
	Zaobstarávacía prirážka - % :	0,05					1,09
	Prirážka na podružný materiál - % :	0,05					1,09
	PPV - % :	0,1				1,09	
	Spolu:					1,09	39,73

Prehľad nákladov - VÝKAZ-VÝMER

POLOŽKY UB - ORECHOVÉ

Uzemnenie, uzemnené pospájanie stožiarov VO a uzemnenie lávky cez potok Súčanka:

Tabuľka 1.4

C. položka	y	Názov položky	Množstvo		Jedn. cena montáže €	Jedn. cena materiálu €	Náklady spolu - MONTÁŽ €	Náklady spolu - MATERIÁL €
			ks/kg	m				
		Uzemnenie, pospájanie VO -časť k.ú. Orechové a lávku cez potok Súčanka						
1		Svorka spojovacia SS resp. OBO-5002/DIN, SR02 pre spojenie pásu a pásu	44		2,17	1,09	95,48	47,96
2		Svorka odbočná v zemi pre spojenie pásu a gulatiny SR03	64		2,17	1,09	138,88	69,76
3		Svorka pripojovacia (SP1,ST), skrutka+matica M10 + 2x vejárová podložka(OBO-928, OBO-1818/A)	34		2,17	1,09	73,78	37,06
4		Trubkový zemnič FeZn pr.28 dl.2,5m ZT	2		16,28	16,28	32,56	32,56
5		Svorka k trubkovému zemniču SJ02	4		2,17	1,30	8,68	5,20
6		Uzemňovací pás FeZn 30x4mm, 1m=0,942kg	622	660	1,63	1,63	1 075,80	1 075,80
7		Uzemňovacie vedenie FeZn Ø10 v zemi, 1m=0,62kg	37	59	1,63	1,63	59,63	59,63
8		Značenie trasy vedenia	660		0,54		356,40	
		Spolu:					1 841,21	1 327,97
		Doprava materiálu - % :	8,59					113,93
		Presun - % :	0,08					1,09
		Zaobstarávacia prírážka - % :	0,08					1,09
		Prirážka na podružný materiál - % :	0,08					1,09
		Stratné z dĺžok - % :	0,08					1,09
		PPV - % :	0,06				1,09	
		Spolu:					1,09	118,29
9		Komplexná skúška a revízia	Hod	5	16,28		81,40	

Prehľad nákladov - VÝKAZ-VÝMER

POLOŽKY VO ZAMAROVCE

Verejné osvetlenie VO:

Tabuľka 2.1

C. položka	Názov položky	Množstvo		Jedn. cena montáže €	Jedn. cena materiálu €	Náklady spolu - MONTÁŽ €	Náklady spolu - MATERIÁL €
		ks	m				
Verejné osvetlenie - časť k.ú. Zamarovce							
1	Svorka prepichovacia LVL 16-120 resp. 5212/3 Al (hl.ved.25 - 120mm2 odb. 25-	3		2,17	4,34	6,51	13,02
2	Kábelová koncovka TZH1 (KV1, KIS35)	1		2,17	2,17	2,17	2,17
3	Označovacia tabuľka na vývody	2		1,09	1,09	2,18	2,18
4	Zapojenie 4 resp.5 - žil. kábla	2		2,17		4,34	
5	Trubka pancierová tpa Ø63 resp. pevná ochranná HFKR63 - zvod z SSP2 popri stožiar do výkopu		3	1,09	1,09	3,27	3,27
9	Kábel AYKY 4Bx25(NAYY-J 4x25) pevne ul. pomocou stožiar. objímok		7	2,17	2,17	15,19	15,19
10	Kábel CYKY 4Bx16(NYY-J 4x16) volne ul. v trubke a vo výkope		6	1,63	6,51	9,78	39,06
11	Kábel CYKY 4Bx10(NYY-J 4x10) volne ul. vo výkope		875	1,63	3,80	1 426,25	3 325,00
12	Kábel H07RN-F 3x1,5 volne uloží. v stožiar		250	1,09	1,09	272,50	272,50
13	Označovacie púzdra WKM na vývody	76		2,17	3,26	164,92	247,76
14	Označ. páska popisná 6mm, čierna na priesvitnú pásku		12	1,09	1,09	13,08	13,08
15	Popisné štítky pre káble PT-H21gelb	76		0,54	0,54	41,04	41,04
16	Stožiar žiarovozinkovaný trubkový ocelový typ ST 160/60P, 6000mm, D 114mm, d 60mm, 2,48kN/m, 43kg	36		54,25	271,25	1 953,00	9 765,00
17	Základový rošt typ ZR 1-5 vč. kotevných skrutiek 4x KS 20-400 a uzavretých matic 4x M20	36		16,28	70,53	586,08	2 539,08
18	Náter základný vč. odmastenia a odhrdzavenia stožiara VO do výšky 1,5m od terénu, kg/m2=0,6/1,5 pre jeden stožiar, 36x stožiar	22	54	10,85	10,85	238,70	238,70
19	Náter krycí čierno-žltými pásmi stožiara VO do výšky 1,5m od terénu, kg/m2=0,6/1,5 pre jeden stožiar, 30x stožiar	22	54	10,85	10,85	238,70	238,70
20	Svietidlo LED, 1x40W resp. 1x42W, LED 4350lm, predradník LED na stožiar Ø60mm, IP66, IK08	36		27,13	271,25	976,68	9 765,00
21	Ukončenie vodičov v rozvádzači do 25mm2	4		5,43		21,72	
22	Ukončenie vodičov v rozvádzači a poistkovej rozvodnici do 16	154		4,34		668,36	
23	Ukončenie kábla zmršťovacou záklopkou do 5x16	62		3,26	9,22	202,12	571,64
	Spolu:					6 846,59	27 092,39
	Doprava materiálu - % :	1,44					390,60
	Presun - % :	0,00					1,09
	Zaobstarávací prírážka - % :	0,00					1,09
	Prírážka na podružný materiál - % :	0,00					1,09
	Stratné z dĺžok - % :	0,00					1,09
	PPV - % :	0,02				1,09	

C. položka	Název položky	Množstvo		Jedn. cena montáže €	Jedn. cena materiálu €	Náklady spolu - MONTÁŽ €	Náklady spolu - MATERIÁL €
		ks	m				
	Verejné osvetlenie - časť k.ú. Zamarovce						
	<i>Spolu:</i>					1,09	394,96
24	Vykonanie úradnej skúšky, nepredvídané práce	Hod	10	16,28		162,80	
25	Komplexná skúška a revízia	Hod	10	16,28		162,80	

Prehľad nákladov - VÝKAZ-VÝMER

POLOŽKY ZPVO ZAMAROVCE

Tabuľka 2.2

Zemné práce pre VO a uzemnenie:

C.položka	Názov položky	Množstvo		Jedn. cena montáže €	Jedn. cena materiálu €	Náklady spolu - MONTÁŽ €	Náklady spolu - MATERIÁL €
		ks	m				
	Zemné práce pre verejné osvetlenie - časť k.ú. Zamarovce a uzemnenie lávkv cez riečku Vlárú						
1	Vytýčenie trasy vedenia v km		0,750	108,50		81,38	
2	Rozrušenie betón. povrchu v m3 (dl. 17m x š. 0,5m x hr. 0,2m)		1,7	21,70		36,89	
3	Rezanie spáry v asfalte, v betóne v chodníku (2x dl. 17m)		34	4,34		147,56	
4	Podkladová vrstva pod betón. vozovka a chodník v m2 (dl. 17m x š. 0,5m)		8,5	13,02		110,67	
5	Jednovrstvová betón. vozovka m2/m3	8,5	1,7		130,20		221,34
6	Výkop šachty pre pretlačanie -m3 2x	4		27,13		108,52	
7	Pretlačovanie otvorov strojovo s riadenou hlavnicou do Ø220 so zatahnutím chráničky bez výkopu pretlakovej šachty		12	59,68		716,16	
8	Prechod cez rýhu, prekrytie nosným plechom	2		2,17		4,34	
9	Vyhĺbenie rýhy v teréne 50x85cm		750	10,85		8 137,50	
10	Zriadenie kábelového lôžka - tehla na šírku		700	2,71	1,09	1 897,00	763,00
11	Hutnenie zeminy vo výkope v m3		318,75	2,17		691,69	
12	Betónové dosky 50x15x4cm pod chráničku		17	1,63	5,43	27,71	92,31
13	HDP chránička(trubka ohybná FXPM/FXKVR63-110) do Ø150mm		17	2,17	1,09	36,89	18,53
14	Výstražná fólia š - 33cm		700	0,54	0,11	378,00	77,00
15	Zahádzanie rýhy 50x85cm		583	4,34		2 530,22	
16	Jama pre základ pre stožiar resp. vrtanie jamy do Ø 55cm pre stĺp -m3 (36x 0,5m3)	18		16,28		293,04	
17	Príplatok za lepivosť v hornine tr.3 vo výkope pre jama	18		10,85		195,30	
18	Betónový základ pre stožiar VO, tr. C25/30 (30x 0,5m3) -m3	18		16,28	130,20	293,04	2 343,60
19	Osiatie povrchu trávou, ručné rozhodenie trávového semena, rozhrabanie, postrek osiatej plochy v teréne v m2		375	0,54	1,09	202,50	408,75
20	Úprava rýhy v teréne v m2		375	1,09		408,75	
	Spolu:					16 297,16	3 924,53
	PPV - % :	5,87				956,97	
	Spolu:					956,97	

Prehľad nákladov - VÝKAZ-VÝMER
Rozvádzače, rozvodnice, skrinky:

POLOŽKY R- ZAMAROVCE

Tabuľka 2.3

C. položka	Název položky	Množstvo		Jedn. cena montáže €	Jedn. cena materiálu €	Náklady spolu - MONTÁŽ €	Náklady spolu - MATERIÁL €
		ks	m				
	Rozvádzače, rozvodnice, skrinky pre verejné osvetlenie - časť k.ú.						
	Skriňa rozpojovacia SPP2						
1	Poistková skriňa SPP2 C IV P21 jeden odberateľ	1		16,28	54,25	16,28	54,25
2	Poistka nožová PS00 - 20A kpl.	2		1,09	5,43	2,18	10,86
3	Ukončenie vodičov do 25mm ² + lisovacie oká	8		2,17	3,26	17,36	26,08
	Poistková stožiarová rozvodnica						
4	Poistková stožiarová rozvodnica EKM-1271-1D2-4x16, 1x E27, 1-2+4x16mm ²	36		10,85	32,55	390,60	1 171,80
5	Poistky E27/2A kpl.	36		1,09	3,26	39,24	117,36
6	Obmedzovač prepätia st. T3 typ COBOX-SLSA10-W-O do EKM	36		2,17	5,43	78,12	195,48
7	Ukončenie vodičov do 25mm ² + lisovacie oká	288		2,17	3,26	624,96	938,88
	Spolu:					1 168,74	2 514,71
	Doprava materiálu - % :	0,04					1,09
	Presun - % :	0,04					1,09
	Zaobstarávacía prirážka - % :	0,04					1,09
	Prirážka na podružný materiál - % :	0,04					1,09
	PPV - % :	5,96				64,20	
	Spolu:					64,20	4,36

Prehľad nákladov - VÝKAZ-VÝMER

POLOŽKY UB - ZAMAROVCE

Uzemnenie, uzemnené pospájanie stožiarov VO a uzemnenie lávky cez riečku Vlárú:

Tabuľka 2.4

C. položka	Názov položky	Množstvo		Jedn. cena montáže €	Jedn. cena materiálu €	Náklady spolu - MONTÁŽ €	Náklady spolu - MATERIÁL €
		ks/kg	m				
	Uzemnenie, pospájanie VO -časť k.ú. Zamarovce a uzemnenie lávky cez riečku Vlárú						
1	Svorka spojovacia SS resp. OBO-5002/DIN, SR02 pre spojenie pásu a pásu	52		2,17	1,09	112,84	56,68
2	Svorka odbočná v zemi pre spojenie pásu a gulatiny SR03	76		2,17	1,09	164,92	82,84
3	Svorka pripojovacia (SP1,ST), skrutka+matica M10 + 2x vejárová podložka(OBO-928, OBO-1818/A)	40		2,17	1,09	86,80	43,60
4	Trubkový zemnič FeZn pr.28 dĺ.2,5m ZT, typ 204/KS	2		16,28	16,28	32,56	32,56
5	Svorka k trubkovému zemniču SJ02	4		2,17	1,30	8,68	5,20
6	Uzemňovací pás FeZn 30x4mm, 1m=0,942kg	707	750	1,63	1,63	1 222,50	1 222,50
7	Uzemňovacie vedenie FeZn Ø10 v zemi, 1m=0,62kg	46	74	1,63	1,63	120,62	120,62
8	Značenie trasy vedenia	750		0,54		405,00	
	Spolu:					2 153,92	1 564,00
	Doprava materiálu - % :	8,34					130,20
	Presun - % :	0,07					1,09
	Zaobstarávacia prirážka - % :	0,07					1,09
	Prirážka na podružný materiál - % :	0,07					1,09
	Stratné z dĺžok - % :	0,07					1,09
	PPV - % :	0,05				1,09	
	Spolu:					1,09	134,56
9	Komplexná skúška a revízia	Hod	5	16,28		81,40	

Príloha č. 2
Projektová dokumentácia

Príloha č. 3

Návrh technického riešenia, projektový a časový plán výstavby diela

Návrh technického riešenia- technologický postup výstavby diela

Miesto stavby sa nachádza v údolí rieky Váh, medzi mestami Trenčín a Nemšová. Navrhovaná cyklotrasa je z časti vedená v intraviláne a väčšia časť je trasovaná v extraviláne. Na začiatku úseku je cyklotrasa napojená na lávku na starom železničnom moste cez Váh v meste Trenčín.

Pre projektovanú cyklotrasu navrhujeme štandardný postup výstavby :

- Vytýčenie projektovanej osi cyklotrasy
- Búracie práce, odstránenie porastov určených na výrub a odhumusovanie územia
- Zemné práce a zhutnenie zemnej pláne
- Postupné polozenie konštrukčných vrstiev cyklotrasy
- Zahumusovanie svahov a rekultivácia územia
- Namaľovanie vodorovného DZ a osadenie zvislého trvalého DZ, cykloturistického značenia

V prvej fáze v rámci prípravy územia sa zrealizuje vytýčenie celej trasy podľa súboru vytyčovacích výkresov a zaktualizuje a osadí dočasné dopravné značenie pre realizáciu stavby, odsúhlasené ODI PZ.

Pred začatím zemných prác sa na cyklotrase vykoná výrub stromových porastov a krovín.

Na základe upresnení územia stavby a aktualizovaných vyjadrení správcov sietí v rámci DSP, na celej navrhovanej trase nedôjde ku križovaniu s podzemnými inžinierskymi sieťami. Trasu križujú dve vzdušné inžinierske siete: VN a vedenie STL plynovodu vedeného po konštrukcii cestného mosta v obci Nemšová.

Na začiatku cyklotrasy v km 0,000 00 zrealizuje úprava terénu pri železničnom moste, betónovými stupňami uloženými na betónovú dosku a chodníkom napojeným na jestvujúce schodisko a asfaltový chodník.

Trasa cyklotrasy je výškovo vedená prevažne v úrovni kríženia s poľnými cestami , z dôvodu minimálnych dodatočných úprav komunikácie. Definitívna úprava prejazdu bude vytvorená dodatočným prísypom zeminy resp. kameniva so zhutnením . Prejazdy cez komunikácie s betónovým resp. asfaltovým povrchom budú riešené vybúraním vozovky v potrebnej šírke s následným obnovením pôvodnej konštrukcie krytu vozovky.

Pre prejazd poľnohospodárskej techniky a obsluhy územia sa zrealizujú úpravy na prejazdoch pre nákladné vozidlá váhy do 20 t v šírke min. 6,0 m.

Zemné práce budú pozostávať z výkopu a nasypovania zemného telesa až po zhotovenie a zhutnenie pláne pod cyklotrasu.

Zemné práce na trase cyklotrasy predstavujú nasledovné činnosti:

- odstránenie humóznej vrstvy v hrúbke 15 cm a 30cm podľa projektu
- odkopávky a prekopávky s odvozom na skládku
- zhotovenie násypov so zhutnením ,zhotovenie zemných krajníc
- úprava pláne so zhutnením
- zahumusovanie a zatrávnenie svahov a zemných krajníc

Násyp cyklotrasy na jestvujúci svah hrádze sa vykoná zazubením svahu (podľa priečného rezu) a násyp sa zhutní po vrstvách hrúbky 30 cm.

Z dôvodu dodržania ochranného pásma pri vedení cyklotrasy v km 4,3 – km 4,6 , teleso cyklotrasy tvorí mierny násyp so svahom v sklone 5:1 spevnenom gabiónovým múrom.

Gabiónový múr v km 4,307 00 – km 4,500 00 po pravej strane, bude zhotovený z gabiónovch

košov rozmeru 1 x 1 x 2 až 3 m , v hornej časti 0,5 x 1,0 x 2,0 m s výplňou lomovým kameňom. Rubová strana múru bude zakrytá vloženou separačnou geotextíliou. Dĺžka celého múru je 193,00m .

Oporný múr sa opatrí oceľovým trubkovým zábradlím , výšky 1,0 m so zabetónovanými stĺpkami v koši gabiónu.

SO 03 Oddychová zóna

Na cyklotrase sa nachádzajú tri oddychové zóny a sú situované v kilometri 1,732, 4,635 a 4,72.

Pred samotnou realizáciou oddychovej zóny sa odstráni hrúbka humusu 200 mm. Zrealizujú sa výkopy a základy pre spevnenú plochu, mobiliár a prístrešok. Po kompletnom dokončení konštrukcií vybavenia sa plocha odpočívadla domodeluje odobratým humusom na stanovenú úroveň.

Plochy budú osadené mobiliárom – lavičkami, stolmi a smetnými košmi.

SO 04 Lávka cez potok Súčanka v km 4,810

Most je navrhnutý ako trojpoľový .Nosnú konštrukciu mosta tvoria dve priehradové hlavné nosníky, navzájom spojené priečnymi polorámami a priehradovým vetrovým stužidlom v rovine dolného pásu hlavného nosníka. Most bude uložený na dvoch stredových železobetónových podperách.

Konštrukcia mostovky pozostáva z tenkovrstvového povlaku s kremičitým posypom hrúbky 6 mm. Povlak bude zhotovený na nosnom oceľovom plechu hrúbky 12 mm. Nosný oceľový plech bude vystužený pozdĺžnymi a priečnymi výstuhami. Mostovka bude pripojená pozdĺžnymi výstuhami na priečne rámy.

Podpery mosta budú železobetónové, brežné podpery "1" a "4" u obidvoch objektov bude tvoriť základová doska, bočné steny (krídla podpery) a horná železobetónová doska na ktorú sa nabetónujú vrstvy konštrukcie cyklotrasy. Priestor medzi uvedenými jednotlivými prvkami konštrukcie bude vyplnený hutnenou štrkodrvou.

Vnútorne podpery "2" a "3" budú mať tvar "T", t.z. pilier ukončený priečlou, základ týchto podpier bude plošný.

Po vybudovaní podpier mosta a brehových podpier terén bude uvedený do pôvodného stavu a svahy brehových podpier budú upravené a zatrávnené.

SO 05 Lávka cez Vlára v km 11,014

Most je navrhnutý ako trojpoľový. Nosnú konštrukciu mosta tvoria dve priehradové hlavné nosníky, navzájom spojené priečnymi polorámami a priehradovým vetrovým stužidlom v rovine dolného pásu hlavného nosníka. Konštrukcia mostovky pozostáva z tenkovrstvového povlaku s kremičitým posypom hrúbky 6 mm.

Podpery mosta budú železobetónové, brežné podpery "1" a "4" bude tvoriť základový pás, podpery "2" a "3" budú mať tvar "T", pilier ukončený priečlou, základ týchto podpier bude plošný.

V tomto úseku rieky Vlára svahy a dno koryta budú spevnené drôtovými EKO košmi a vyplnené lomovým kameňom. Po vybudovaní podpier mosta narušené spevnenie sa nahradí novým spevnením v pôvodnom zložení. Svahy brehových podpier budú upravené, vydláždené lomovým kameňom do betónu.

Vyustný objekt v km 0,512 34

Nad časťou existujúceho priepustu bude vedená cyklotrasa, preto je potrebná jeho úprava nadbetónovaním existujúcich stien, novými opornými stenami predlžujúcimi existujúce

steny a vybetónovaním novej dosky. Práce sa začnú vyčistením okolia od porastov so zatrávnením, od stromov, odstránenia humusu hrúbky 200 mm a z vyhotovenia výkopu pre nové oporné steny. Časť výkopu bude zaberat' priestor potoka, preto je potrebné urobiť opatrenia. Výkop sa bude realizovaný pomocou tzv. ohrádzkovej steny. Doska bude vyhotovená ako železobetónová monolitická a bude tvoriť nosnú konštrukciu cyklotrasy.

Vyústny objekt v km 11,289 07

Nad časťou existujúceho vyústného objektu bude vedená cyklotrasa, preto je potrebná jeho úprava nadbetónovaním existujúcich stien a vybetónovaním novej dosky. Pred realizáciou stavebných prác sa zdemontuje jestvujúce zábradlie a jestvujúce varovné zariadenie. Doska bude vyhotovená ako železobetónová monolitická a bude tvoriť nosnú konštrukciu cyklotrasy. Dve súbežné existujúce oporné steny budú nadbetónované formou nábehov. Okolité terén bude dosvahovaný v návaznosti na budovanú cyklotrasu tak, aby nevytváral priečnu prekážku vo vodnom toku.

SO 02 úprava cyklotrasy v katastri Nemšová

Predmetom tohto objektu je obnova asfaltového povrchu cyklistickej cestičky situovanej na korune ľavostrannej hrádze rieky Vlára v intraviláne mesta Nemšová. Pred začatím asfaltérskych prác je potrebné dokonalé očistenie povrchu vozovky od biologických nánosov, drobných kamienkov pred nanosením spojovacieho postreku. Je potrebné aj vyčistenie drobných trhlín, prasklín na povrchu vozovky pred nanosením postreku. Konečné úpravy predstavujú očistenie trávnatých svahov hrádze od stavebných prác a úpravou krajníc cyklotrasy doplnením humusnou vrstvou v hrúbke 4 - 5 cm a zatrávnením v pruhu 2 x 0,25 m.

V rámci objektu SO 07 Sadové úpravy sa uvažuje s náhradnou výsadbou v súlade s podmienkami rozhodnutia o povolení výrubu drevín, ako z hľadiska rozmanitosti druhov, tak aj miesta výsadby.

Navrhované osvetlenie cyklistickej cestičky prechádza cez dve katastrálne územia Orechové a Zamarovce. Práce budú pozostávať z vytýčenia trasy kábla a stožiarov VO. Prevedie sa výkop ryhy, položí sa kábel VO, zasyp zo zhutnením a zabetónujú sa stĺpy osvetlenia.

Na zabezpečenie bezpečnosti a plynulosti cestnej premávky počas výstavby bude použité zvislé a vodorovné dopravné značenia – dočasné dopravné značenie na základe aktualizovaného a odsúhlaseného projektu ODI PZ.

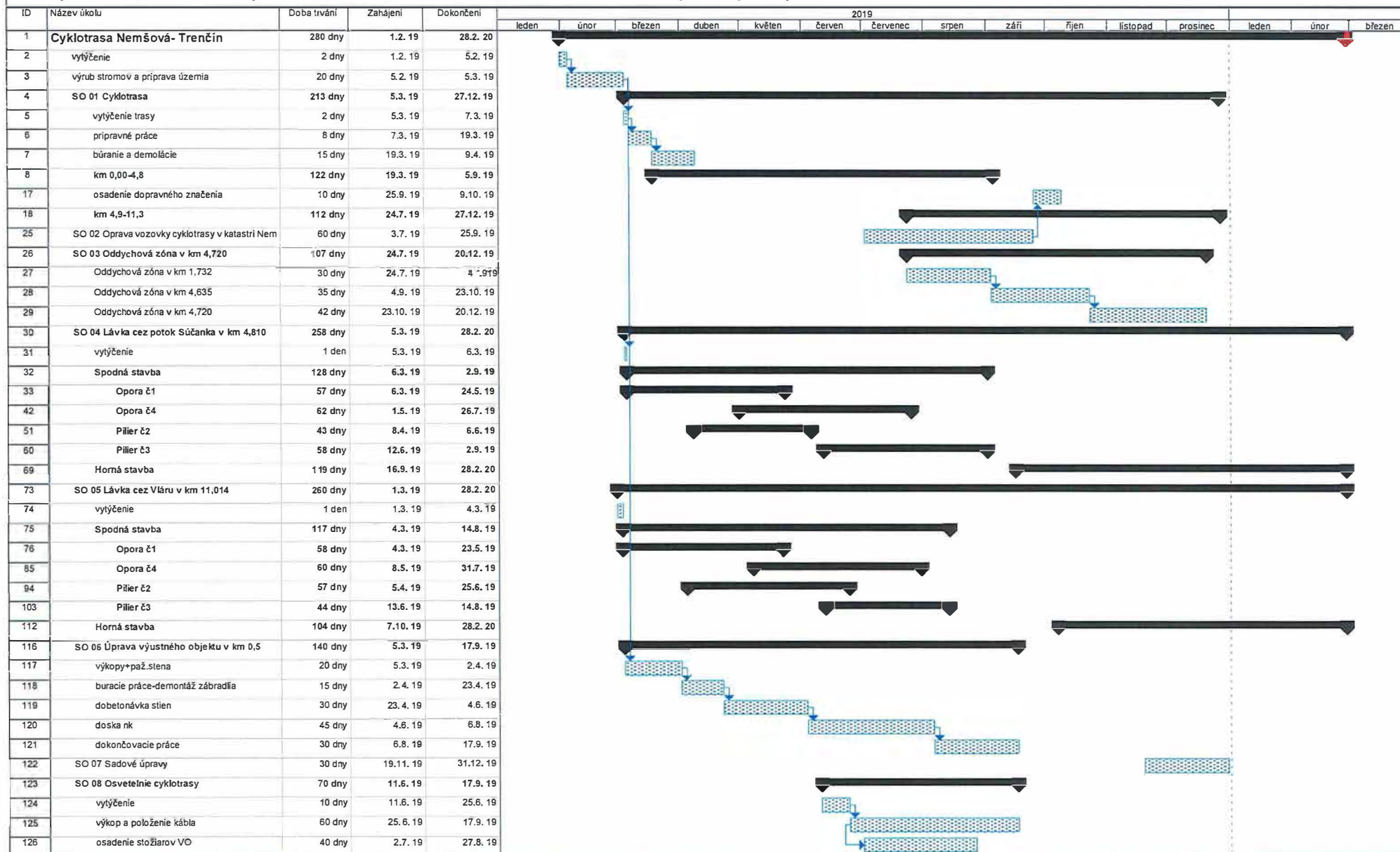
Stavba sa bude realizovať tak, aby boli minimalizované zaťaženia komunikácií a vplyv znečistenia ovzdušia výfukovými plynmi. Bude sa prevádzkať čistenie vozidiel pred výjazdom zo stavby tak, aby neboli znečisťované verejné komunikácie.

Samotná prevádzka stavby nie je zdrojom odpadov. Realizáciou stavby vznikne odpad, ktorým budú vybrané hmoty asfalty a betóny z križujúcich prejazdov cez projektovanú cyklotrasu. Zneškodňovanie všetkých odpadov vznikajúcich realizáciou stavby sa bude zabezpečovať na základe uzatvorených zmlúv s organizáciami zabezpečujúcimi spracovanie a zneškodňovanie odpadov. Počas výstavby bude vedená evidencia všetkých druhov odpadov v zmysle Vyhlášky MŽP SR č. 283/2001 Z. z. („Evidenčný list odpadu“), sumárne „Hlásenie o vzniku odpadu a nakladaní s ním“ bude predložené príslušnému obvodnému úradu ku kolaudácii stavby.

Hluk zo stavby cyklotrasy a lávok neprekročí v rámci pracovných postupov hygienické normy maximálnej hladiny hluku. Pracovný čas sa predpokladá len v pracovných dňoch s vylúčením sviatkov a dňoch pracovného pokoja.

Všetky stavebné stroje, budú v bezpečnom, prevádzkyschopnom stave. Možné zdroje ohrozenia života a zdravia osôb napr. otvory, jamy, zavesené a nestabilné konštrukcie a podobne budú zaistené tak, aby bolo vylúčené ohrozenie osôb.

Pred začatím prác oprávnená osoba oboznámi – preškolí všetkých pracovníkov stavby podmienkami dodržania bezpečnosti pri práci, požiarnej ochrany a s dodržiavaním zvláštnych opatrení v súlade s charakterom vykonávanej práce.



Projekt: hmg cyklotrasa-27-11-20

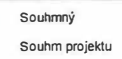
Úkol
Rozdělení



Průběh
Mílník



Souhmný
Souhm projektu



Vnější úkoly
Vnější mílník



Konečný termín



Príloha č. 4
Informácie o subZhotoviteľoch

E.4 – Informácie o subdodávateľoch

Názov zákazky: Cyklotrasa Na bicykli po stopách histórie

Názov uchádzača: Doprastav a.s., Drieňová 27, 826 56 Bratislava, závod Žilina,
Jesenského 18, 010 37 Žilina

Zoznam subdodávateľov:

Názov a identifikačné údaje subdodávateľa:	Podiel zákazky:	Predmet subdodávky:
BBF elektro, s.r.o. Radlinského 17/B, Spišská Nová Ves IČO: 36 177 245	6,7 %	Verejné osvetlenie
Getos, s.r.o. Zlatovská 31, 911 05 Trenčín IČO: 36 338 354	1,3%	Vodorovné dopravné značenie

V súlade s ustanovením §41 ods. 1 ZVO verejný obstarávateľ požaduje, aby uchádzač vo svojej ponuke uviedol podiel zákazky, ktorý má v úmysle zadať subdodávateľom, navrhovaných subdodávateľov a predmety subdodávok. Dokument obsahujúci tieto informácie sa stane prílohou zmluvy, ktorú verejný obstarávateľ uzavrie s úspešným uchádzačom.

Zároveň musí každý uchádzačom navrhovaný subdodávateľ spĺňať podmienky účasti týkajúce sa osobného postavenia stanovené v časti III.1.1 výzvy na predkladanie ponúk, ktoré preukazuje vo vzťahu k tej časti predmetu zákazky, ktorú má ako subdodávateľ plniť. U subdodávateľa nesmú existovať dôvody na vylúčenie podľa § 40 ods.6 písm. a) až h) a §40 ods. 7 ZVO. Doklady a informácie preukazujúce splnenie podmienok účasti týkajúceho osobného postavenia jeho subdodávateľov predkladá uchádzač vo svojej ponuke.

Verejný obstarávateľ upozorňuje, že v súlade s §41 ods. 3 ZVO je úspešný uchádzač povinný najneskôr v čase uzatvárania zmluvy s verejným obstarávateľom uviesť v tejto zmluve údaje o všetkých známych subdodávateľoch, údaje o osobe oprávnenej konať za subdodávateľa v rozsahu meno a priezvisko, adresa pobytu, dátum narodenia. Tieto informácie sa neuvádzajú o dodávateľovi tovaru.

V prílohe predkladáme:

- Zoznam hospodárskych subjektov – elektronický odpis z internetovej stránky Úradu pre verejné obstarávanie www.uvo.gov.sk

V Žiline, dňa 01.08.2018

.....
Ing. Michal Berger, riaditeľ závodu Žilina

(osoba oprávnená na podpis ponuky v mene uchádzača na základe splnomocnenia)